

Tåreblade

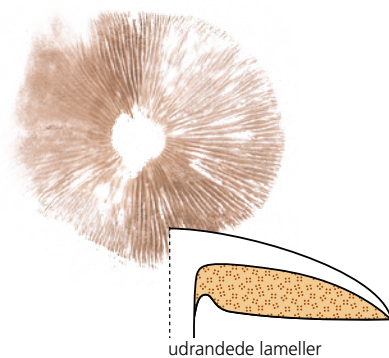
Slægten (*Hebeloma*) omfatter mykorrhizadannende lamelsvampe med ± gråbrunt sporekast, mest glat, fedtet til slimet hat, udrandede lameller og blomster-, frugt-, ræddike- til jordagtige lugte. Sporerne er ± vortede, kan være dextrinoide og med ± løsnende ydervæg. Lamelæggen er helt steril og beklædt med ægcystider.

Tåreblade kan være meget vanskelige at bestemme. Lugte, svøb, cystider og spore morfologi er vigtige karakterer.

Den dextrinoide reaktion - eller mangel på samme - ses på ubeskadigede sporer efter 1-2 minutter i Melzers reagens.

LIGNENDE GRUPPER:

- slørhatte har mere rustbrune sporer og spindelsvævsagtigt svøb; se s. 470.
- gruppen af brunsporede småsvampe har anderledes lugte og ofte mere rustbrune sporer; se s. 372.



udrandede lameller

Mikrotegninger: sporer og cystider.

46 arter i Danmark.

pælerods-tåreblad pkt. 1
med hudagtig ring; dybt rodslående; med lugt af marcipan

sødtduftende tāreblade pkt. 3
nøgen; med stærk, sødlig, parfumeret blomsterlugt

lerfarvede tāreblade pkt. 9
med trådet svøb; lugt af ræddike og jord

kakaoduftende tāreblade pkt. 17
nøgen; rodslående

resterende tāreblade pkt. 23
nøgen; med lugt af ræddike, jord, frugt eller kakao; evt. med dråber på lamellerne

kan være dextrinoide

tåreblade har udrandede lameller, ± gråbrune sporer og lugter oftest af ræddike eller blomster; de danner ektomykorrhiza

lignende grupper

brunsporede småsvampe s. 372

slørhatte s. 470

Nøgle til arter af tāreblad (*Hebeloma*)

1. Med ring; lugt markant af mandelessens. Hat op til 110 mm bred; stok 7-24 mm tyk, langt rodslående til kvælstofkilder, fx latriner fra diverse gravende, mindre pattedyr; sporer 8-10 x 4,5-5,5 µm; i løvskov (ofte med bøg); hist og her, næsten fraværende vest for israndslinjen
pælerods-tåreblad (*Hebeloma radicosum*)
Uden ring; ikke eller mindre markant rodslående; lugt anderledes, fx parfume-, blomster-, kakao-, ræddike- eller jordagtig 2

2. Lugt sødligt parfumeret, fx mindende om hægblomster 3
[sødtduftende tāreblade (sektion *Sacchariolenta*)] 3
Lugt anderledes 7

3. Hat tør, filtet til håret, ofte opsprækkende. Hat op til 60 mm bred; stok 2,5-10 mm tyk; sporer 11,5-13 x 7,5-8,5 µm, citronformede, tydeligt dextrinoide, ofte med løsnende ydre væg; ægcystider cylindriske til uregelmæssige, spids i gns. 5,5-7 µm bred; med pil og el på ± kalkholdig jord; sjældent; næsten kun kendt fra Jylland
filtet tāreblad (*Hebeloma odoratissimum*)
Hat ± fedtet, glat eller højt dunet i randen 4

4. Sporebredde i gns. over 7 µm. Hat op til 60 mm bred; stok 2,5-8 mm tyk; sporer 11-17 x 6,8-9,3 µm, bredt mandel- til citronformede, stærkt dextrinoide, ydre væg ofte løsnende; ægcystider cylindriske til uregelmæssige, spids i gns. 7,5-9,5 µm bred; overvejende med pil; sjældent
storsporet tāreblad (*Hebeloma nauseosum*)
Sporer smallere 5

5. Spore-Q i gns. op til 1,8; hat træbrun til honninggul; i haver, parker og langs skovveje med diverse løvtræer, dog især eg. Hat op til 50 mm bred; stok 4-9 mm tyk; sporer 8,5-13,5 x 5,5-8 µm, bredt mandel- til citronformede, stærkt dextrinoide, ydre væg ofte løsnende; ægcystider cylindriske til flaskeformede eller uregelmæssige, spids i gns. 6-8,5 µm bred; ret almindelig, dog især øst for israndslinjen
sødtduftende tāreblad (*Hebeloma sacchariolens*)
Spore-Q i gns. over 1,8; har ret ensfarvet creme; på fugtig bund med el, pil eller poppel 6

6. Sporer i gns. 12,1-14,6 x 5,9-7 µm. Hat op til 60 mm bred; stok 2-8 mm tyk; sporer 10,5-16 x 5,5-7,5 µm, vortede, stærkt dextrinoide, ydre væg ofte løsnende; ægcystider cylindriske til kølleformede, spids i gns. 6-10 µm bred; med pil, sjældnere med andre løvtræer; sjældent eller overset
kandis-tåreblad (*Hebeloma fusisporum*)
Sporer i gns. 11-12 x 5,4-6,2 µm. Hat op til 50 mm bred; stok 2-6 mm tyk; sporer 9,5-13 x 5-7 µm; ægcystider irregulært kølleformede, spids i gns. 6-10 µm; med pil, poppel og el på våd bund; meget sjældent eller overset
hæg-tåreblad (*Hebeloma ischnostylum*)

7. På brandpletter; med op til 40 gennemgående lameller. Kød oftest bittert; sporer 7-12 x 4-7 µm; ægcystider kølle- til flaskeformede, spids i gns. 5-5,5 µm; med løv- og nåletræer; meget sjældent
brandplet-tåreblad (*Hebeloma pseudoamarezens*)
Ikke på brandpletter og/eller med over 40 gennemgående lameller 8

8. Med ret tydeligt slør (se på unge eksemplarer); stok kun dunet eller frugget i den øverste del; lamelægycystider ofte med en cylindrisk spids [lerfarvede tāreblade (sektion *Hebeloma*)] 9
Uden slør og/eller med utydeligt slør som ung og da med rodslående stok; stok oftest frugget/flosset i fuld længde; lamelægycystider ofte med en anden form 16

9. Sporer ± ellipsoidiske, højest svagt dextrinoide; stok 3-15 mm tyk 10
Sporer ± mandelformede til citronformede, middel til stærkt dextrinoide; stok 1-7 mm tyk 13

Sporefarve som i Melzers reagens (± dextrinoid)

10. Med op til 50 gennemgående lameller 11
Med over 50 gennemgående lameller 12

11. Sporer i gns. 10-12,4 x 6-7,3 µm; i klitter eller krat med pil og poppel. Hat op til 50 mm bred; stok 3-12 mm tyk; undertiden knippevoksende; lugt ± ræddikeagtig; sporer 8,5-13,5 x 5-8 µm, ± ellipsoidiske, vortede, svagt til ikke dextrinoide, ydre væg ikke løsnende; ægcystider ± flaskeformede, spids i gns. 4,3-8 µm bred; almindelig i klitter, ellers sjælden

knippe-tåreblad (*Hebeloma velatum*)

Sporer i gns. 7,8-10,5 x 4,7-6,1 µm; med diverse partnere på diverse voksesteder. Hat op til 60 mm bred; stok 2-6 mm tyk; lugt ± ræddikeagtig; sporer 7-12 x 4-7 µm, ± ellipsoidiske, næsten glatte, ikke-dextrinoide, ydre væg ikke løsnende; ægcystider ± flaskeformede, spids i gns. 4-6,2 µm bred; med nåle- og løvtræer i skove, haver, klitter, m.m., meget almindelig

lerbrun tåreblad (*Hebeloma mesophaeum*)

12. I nåleskov; sporer i gns. 8-10 x 4,9-5,9 µm. Hat op til 65 mm bred; stok 5-15 mm tyk; lugt ± ræddikeagtig; sporer 7-11 x 4,5-6,5 µm, svagt vortede, ikke-dextrinoide; ægcystider flaskeformede med cylindrisk spids, spids i gns. 4,4-5,8 µm bred; meget sjælden

Hebeloma subtortum

I klitter med pil (og fyr); spore gns. 11-13,5 x 6,5-7,5 µm. Hat op til 90 mm bred; stok 11-14 mm tyk; lugt ± ræddikeagtig; sporer 10-14,5 x 6-8 µm, svagt vortede, ikke-dextrinoide, ydre væg ikke løsnende; ægcystider flaskeformede med cylindrisk spids, spids i gns. 5,3-6,5 µm bred; sjælden eller overset

klit-tåreblad (*Hebeloma psammophilum*)

13. Med over 40 gennemgående lameller 14
Med under 40 gennemgående lameller 15

14. Sortnende ved tørring; ægcystidernes top i gns. 4-5 µm bred; med 46-60 gennemgående lameller. Hat op til 40 mm bred; stok 4-7 mm tyk; lugt ± ræddike- til kakaoagtig; sporer 8-12,5 x 5-7,5 µm, vortede, ydre væg ikke løsnende; med birk, avnbøg, hassel, bøg, eg og gran, ofte på fugtig bund; tilsyneladende sjælden

anløbende tåreblad (*Hebeloma sordescens*)

Ikke sortnende ved tørring; ægcystidernes top i gns. 4,4-5,8 µm bred; med 40-50 gennemgående lameller. Hat op til 30 mm bred; stok 3-4,5 mm tyk; lugt ± ræddike- til kakaoagtig; sporer 9,5-14 x 5,5-7,5 µm, vortede, ydre væg ikke løsnende; med birk, pil og gran på fugtig bund; meget sjælden

trist tåreblad (*Hebeloma discoloratum*)

15. Sporebredde i gns. over 7 µm. Hat op til 35 mm bred; stok 1,5-3 mm tyk; lugt ± ræddikeagtig; sporer 10-15 x 6,5-8 µm, vortede, svagt til tydeligt dextrinoide, ydre væg ikke løsnende; ægcystider flaskeformede med cylindrisk spids, spids i gns. 4,4-6,5 µm bred; i pilemoser; ret almindelig

sortbrun tåreblad (*Hebeloma nigellum*)

Sporebredde i gns. under 7 µm. Hat op til 25 mm bred; stok 1-4,5 mm tyk; lugt ± ræddikeagtig; sporer 10-14 x 5,5-6,5 µm, vortede, tydeligt dextrinoide, ydre væg ikke løsnende; ægcystider flaskeformede med cylindrisk spids, spids i gns. 4,4-5,7 µm bred; med pil på våd bund; meget sjælden eller overset

sump-tåreblad (*Hebeloma paludicola*)

16. Stok ofte ± rodslående (brækker let, så iagttag basis med lup); lugt frugt- til kakaoagtig

[kakaoduftende tåreblade (sektion *Scabrispora*)]

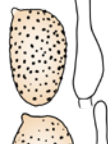
Stok ikke rodslående; lugt jord-, ræddikeagtig eller manglende

17. Sporer smalt ellipsoidiske til cylindriske og med ret lavt ornament. Hat op til 45 mm bred; stok 3-7 mm tyk; sporer 7,5-11 x 4-6 µm, vortede, stærkt dextrinoide, nogle gange med løsnende ydre væg; ægcystider cylindriske til uregelmæssige, spids i gns. 3,3-5,3 µm bred; lugt svag eller let frugtagtig; med fyr på sandet bund, eventuelt på steder med et højt kvælstofindhold; ret sjælden eller overset

fyrre-tåreblad (*Hebeloma cylindrosporum*)

Sporer ± mandelformede og/eller med tydeligt ornament

Sporefarve som i Melzers reagens (± dextrinoid)



18. Med 66-130 gennemgående lameller 19
Med op til 65 gennemgående lameller 20

19. Hat ret ensfarvet gul- til kanelbrun (☉ ■ ■ ■); sporer ikke særlig kraftigt ornamenterede og kun moderat dextrinoide. Hat op til 60 mm bred; stok 4-10 mm tyk; lugt svag, kakao- eller sæbeagtig; sporer 7-11 x 4-5,5 µm, mandel- til citronformede, fint vortede, med noget løsnende ydre væg; ægcystider cylindriske til uregelmæssige, spids i gns. 4,5-6 µm bred; med nåletræer på mager bund; ej DK

Hebeloma nanum

Hatrand oftest tydeligt lysere, creme til træbrun (☉ ■ ■ ■), men eventuelt kanelbrun i midten (■ ■ ■); sporer ret kraftigt ornamenterede og stærkt dextrinoide. Hat op til 94 mm bred; stok 5-35 mm tyk; lugt svag, kakao- eller sæbeagtig; sporer 7,5-12 x 4,5-7 µm, mandelformede, ydre væg sjældent løsnende; ægcystider cylindriske til uregelmæssige, spids i gns. 3,9-5,6 µm bred; i løv- eller nåleskov på kalkrig bund; hist og her, dog ikke vest for israndslinjen

kakao-tåreblad (*Hebeloma laterinum*)

20. Sporer med udpræget løsnende ydre væg. Hat op til 50 mm bred; stok 3-9 mm tyk; lugt svag, som kakao/chokolade eller sæbe; sporer 8-12 x 4,5-7 µm, mandelformede, vortede, stærkt dextrinoide; ægcystider cylindriske til uregelmæssige, spids i gns. 4-6 µm bred; i løv- og nåleskov, gerne på steder med et højt kvælstofindhold; hist og her

rodslående tåreblad (*Hebeloma birrus*)

Sporer højst med lidt løsnende ydre væg

21. Sporer 8,5-12 x 5-6,5 µm, i gennemsnit 9,5-10,3 x 4,9-6,2 µm; i løv- og nåleskov på kalkrig bund. Hat op til 45 mm bred; stok 4,5-8 mm tyk; lugt svag, kakao- eller sæbeagtig; sporer mandelformede, vortede, stærkt dextrinoide, ydre væg sjældent løsnende; ægcystider cylindriske til uregelmæssige, spids i gns. 4-6,5 µm bred; meget sjælden

dansk tåreblad (*Hebeloma danicum*)

Sporer 7-10 x 4,5-6 µm, i gennemsnit 7,9-9,2 x 4,9-5,5 µm; i nåleskov på mager bund

22. Hat stort set ensfarvet kanelbrun (☉ ■ ■ ■); helt uden slørrester. Hat op til 50 mm bred; stok 4-5 mm tyk; lugt sæbe-, frugt- til anisagtig; sporer 7-10 x 4,5-6 µm, mandelformede, vortede, stærkt dextrinoide, med lidt løsnende ydre væg; ægcystider cylindriske til uregelmæssige, spids i gns. 3-8,3 µm bred; ej DK

Hebeloma syrjense

Hat oftest med lysere rand (☉ ■ ■ ■); eventuelt med lidt slørrester. Hat op til 45 mm bred; stok 2-12 mm tyk; lugt sæbe-, frugt- til anisagtig; sporer 7-10 x 4,5-6 µm, i gns. 7,9-8,9 x 4,9-5,5 µm, mandelformede, vortede, stærkt dextrinoide, med lidt løsnende ydre væg; ægcystider cylindriske til uregelmæssige, spids i gns. 3,1-7,3 µm bred; meget sjælden

musehale-tåreblad (*Hebeloma pumilum*)

23. Med almindelig soløje (*Helianthemum nummularium*) 24
Med andre partnere 25

24. Ægcystider i gns. 41-62 µm lange; sporer ± citronformede, med tydeligt udtrukket ende, 9,5-15 x 5-7,5 µm

se hulstokket tåreblad (*Hebeloma cavipes*), pkt. 43

Ægcystider i gns. 30-35 µm lange; sporer mandelformede uden udtrukket ende. Hat op til 35 mm bred, med et gråligt dugget overtræk på en orangebrun grundfarve; stok 6-9 mm tyk; lugt svagt ræddikeagtig; sporer 10-12,5 x 5,5-6,5 µm, næsten glatte, stærkt dextrinoide, ydre væg fra ikke til moderat løsnende; ægcystider køllefornede til udvidede, spids i gns. 5,8-6,3 µm bred; meget sjælden

gråduget tåreblad (*Hebeloma griseopruinatum*)

Sporefarve som i Melzers reagens (± dextrinoid)



40. Sporer i gns. 12,2-14,3 x 6,6-7,9 µm. Hat op til 45 mm bred; stok 3-8 mm tyk; lugt ræddikeagtig; sporer 10-16 x 6-8,5 µm, mandel- til citronformede, stærkt vortede, ret stærkt dextrinoide, ydre væg nogle gange løsnende; ægcystider lidt indsnørede på midten, spids i gns. 6,1-8 µm bred; med pil i sumpe og klitter; almindelig

ko-tåreblad (*Hebeloma vaccinum*)

Sporer i gns. under 12,3 x 6,8 µm 41

41. Hatmidte med rosabrune (☐) nuancer. Hat op til 75 mm bred; stok 5-9 mm tyk; lugt svagt ræddikeagtig; sporer 9,5-13 x 5-6,5 µm, mandel- til citronformede med ret kraftigt ornament og noget løsnende ydre væg, moderat dextrinoide; ægcystider udvidede i toppen, spids i gns. 7,4 µm bred; med eg; ej DK

Hebeloma laetitia

Hatmidte creme, træbrun til læderbrun (☐) 42

42. Hatrand lys, midte undertiden lyst træbrun (☐). Hat op til 50 mm bred; stok 3-10 mm tyk; lugt ræddikeagtig; sporer 9-14 x 5-7,5 µm, mandelformede, vortede, svagt dextrinoide, ydre væg nogle gange løsnende; ægcystider lidt indsnørede på midten, spids i gns. 5,8-7,9 µm bred; med løvtræer; hist og her

skør tåreblad (*Hebeloma album* s.l.)¹

Hatmidte ± læderbrun (☐) 43

43. Spore-Q 1,8-2,4; sporer i gns. over 11 µm lange. Hat op til 60 mm bred; stok 3-11 mm tyk; lugt ræddikeagtig; sporer 9,5-15 x 5-7,5 µm, mandel- til smalt citronformede, vortede, svagt dextrinoide, ydre væg nogle gange løsnende; ægcystider indsnørede til smalt køllefornede, eventuelt lidt tykvæggede, spids i gns. 5,2-7 µm bred; med løvtræer og soløje; hist og her

hulstokket tåreblad (*Hebeloma cavipes*)

Spore-Q 1,6-1,9; sporer eventuelt i gennemsnit kortere 44

44. Mange sporer ret stærkt dextrinoide. Hat op til 55 mm bred, creme til ± træbrun; stok 4-7 mm tyk; lugt ræddikeagtig; sporer 9-13 x 5-7 µm, moderat vortede og ret stærkt dextrinoide, med lidt løsnende ydre væg; ægcystider indsnørede til smalt køllefornede, eventuelt lidt tykvæggede, spids i gns. 6-8 µm bred; med eg; ej DK (sydlig)

Hebeloma limbatum

De fleste sporer svagt dextrinoide. Hat op til 75 mm bred; stok 4-8 mm tyk; lugt ræddikeagtig; sporer 9-12 x 5-7 µm, mandel- til smalt citronformede, vortede, svagt dextrinoide, ydre væg nogle gange løsnende; ægcystider indsnørede til smalt køllefornede, eventuelt lidt tykvæggede, spids i gns. 5,2-7 µm bred; med løvtræer; meget sjælden eller overset

Hebeloma ingratum

45. Med over 60 gennemgående lameller 46
Med under 60 gennemgående lameller 49

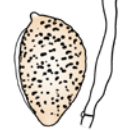
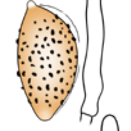
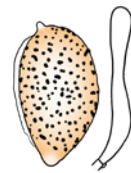
46. Sporer i gns. 8,8-10,9 x 5,2-6,3 µm 47
Sporer i gns. over 10,8 x 6,1 µm 48

47. Ægcystidernes spids i gns. 8-10,5 bred. Hat op til 120 mm bred, creme til ± træbrun; stok 6,5-13 mm tyk; lugt ræddikeagtig; sporer 6-12,5 x 5-7 µm, mandelformede, vortede, svagt dextrinoide, ydre væg højst lidt løsnende; ægcystider ± køllefornede; med løv- og nåletræer; sjælden eller snarere overset

Hebeloma geminatum

Ægcystidernes spids i gns. 6,2-9 mm bred. Hat op til 120 (-170) mm bred, creme til ± træbrun; stok 3,5-9 mm tyk; lugt ræddikeagtig; sporer 8-13 x 5-7 µm, mandelformede, vortede, svagt dextrinoide, ydre væg nogle gange løsnende; ægcystider ± køllefornede; med løv- og nåletræer; meget sjælden eller overset

***Hebeloma aanenii*²**



48. Ægcystidernes top i gns. over 8 µm bred. Hat op til 110 mm bred, creme til ± træbrun; stok 6-28 mm tyk; lugt svagt ræddikeagtig; sporer 9,5-15 x 5-11,5 µm, mandelformede, vortede, svagt dextrinoide, ydre væg nogle gange løsnende; ægcystider ± køllefornede, spids i gns. 8-10,4 µm bred; med løv- og nåletræer; hist og her, men formodentlig overset

elfbens-tåreblad (*Hebeloma eburneum*)

Ægcystidernes top i gns. under 8 µm bred. Hat op til 80 mm bred, creme til ± træbrun; stok 7-20 mm tyk; lugt ræddikeagtig; sporer 9,5-13,5 x 5,5-7 µm, mandelformede, vortede, svagt dextrinoide, ydre væg eventuelt lidt løsnende; ægcystider ± køllefornede, spids i gns. 6,5-7,9 µm bred; med løv- og nåletræer; formodentlig almindelig

almindelig tåreblad (*Hebeloma crustuliniforme*)

49. Ægcystidernes top i gns. under 8 µm bred 50
Ægcystidernes top i gns. over 8 µm bred 51

50. Med pil. Hat op til 60 mm bred; stok 3-11 mm tyk; lugt ræddikeagtig; sporer 8,5-13 x 5-7 µm, mandelformede, vortede, svagt dextrinoide, ydre væg sjældent løsnende; ægcystider køllefornede, ofte bugtede, spids i gns. 6,5-8 µm bred; i løv- og blandskove, nogle gange ved søbredder; sjælden, men måske overset

kær-tåreblad (*Hebeloma lutense*)

Med løvtræer, men næppe med pil . . . se *Hebeloma crustuliniforme*, pkt. 48

51. Sporelængde i gns. 9-11 µm. Hat op til 40 mm bred, creme til ± træbrun; stok 3-5 mm tyk; lugt ræddikeagtig; sporer 8-12 x 4,5-6,5 µm, smalt mandelformede, vortede, ikke-dextrinoide, ydre væg nogle gange løsnende; ægcystider køllefornede, eventuelt med tykvægget hoved, spids i gns. 8,5-11,5 µm bred; med pil, sjældnere poppel; almindelig

rank tåreblad (*Hebeloma helodes*)

Sporelængde i gns. over 11 µm 52

52. Hat ret ensfarvet, ± cremegrå; stok 6-30 mm tyk
Hat udpræget tofarvet med brun midte; stok 1,5-7 mm tyk 53

53. Med under 30 gennemgående lameller; ægcystider med tykvægget og ofte gullig spids. Hat op til 15 mm bred, gul- til kanelbrun; stok 1,5-2,5 mm tyk; lugt svagt ræddikeagtig; sporer 10-13 x 5,5-7,5 µm, mandelformede, svagt dextrinoide; ægcystider udvidede i spidsen, spids 8,5-10 µm bred; med pil; ej DK

Hebeloma luteocystidium

Med flere end 30 gennemgående lameller og/eller ægcystider med tyndvægget spids 54

54. Stok 2,5-7 mm tyk. Hat op til 50 mm bred, creme til ± træbrun; lugt ræddikeagtig; sporer 10-15 x 5,5-8 µm, mandel- til citronformede, vortede, ret stærkt dextrinoide, ydre væg nogle gange løsnende; ægcystider køllefornede, eventuelt med tykvægget hoved, spids i gns. ca. 8,9 µm bred; med pil, sjældnere poppel; meget sjælden

pile-tåreblad (*Hebeloma salicicola*)

Stok 1,5-3,5 mm tyk. Hat op til 30 mm bred, creme til ± træbrun; lugt ræddikeagtig; sporer 10-15 x 5-7 µm, smalt mandelformede, vortede, utydeligt dextrinoide, ydre væg sjældent løsnende; ægcystider køllefornede, eventuelt med bredere hoved, spids i gns. 8-10 µm bred; hist og her, sjældnere mod vest

mose-tåreblad (*Hebeloma pusillum*)



1. *Hebeloma pseudofragilipes* (formodentlig ret sjælden) kan ikke adskilles fra *H. album* på morfologiske karakterer – kun via DNA.

2. *Hebeloma geminatum* og *H. aanenii* kan ikke altid adskilles på morfologiske karakterer.