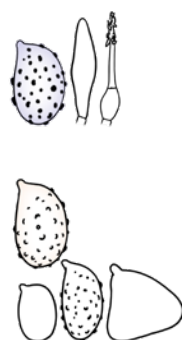


Nøgle til grupper af ridderhatagtige svampe

1. På træ eller fra rodstængler af ørnebregne **nøgle A**
Med andet voksested 2
2. Med ring eller ringzone **nøgle B**
Uden ring eller ringzone 3
3. Stok cylindrisk til kølleformet og oftest dunet af cystider; hat ret regelmæssig og puklet; oftest med tocellede eller krystalbærende ægcystider; sporer vortede, amyloide [munkehat – *Melanoleuca*] **nøgle C**
Stok ofte krum, knoldet eller tilspidset, ikke dunet af cystider; hat ofte ± bugtet; cystider fraværende eller encellede uden krystaller; sporer vortede og ikke-amyloide og/eller glatte med variabel jodreaktion 4
4. Sporefældning brunrosa (☼ ■■■); lugt sødligt-aromatisk; sporer vortede [hekseringshat – *Lepista*] **nøgle D**
Sporefældning hvid til creme (☼ □ ■■); lugt mest andeledes (fx melagtig) eller manglende; sporer oftest glatte **nøgle E**

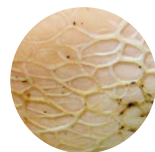


Nøgle A – ridderhatagtige svampe på træ eller ørnebregner

1. Med millimetertykke seje hyfetråde, der forbinder ± begravede træstumper i skovbunden; udvoksede hatte udpræget radiaerfibre. Hat 30-150 mm bred; stok 8-15 mm tyk; ægcystider kølleformede; sporer 7-10 x 6-8,5 µm, glatte, ikke-amyloide; meget almindelig **bredbladet væbnerhat (*Megacollybia platyphylla*)**
Uden millimetertykke hyfetråde; typisk på større ved eller rødder; hatte glatte, skællede eller med slørrester 2
2. Hat glat eller året 3
Hat skællet eller med slørrester 6
3. Hat radiært fibret, eventuelt lidt opsprækkende fra randen. Hat 10-40 mm bred, grålig; stok 3-7 mm tyk; sporer 4-6 (-8) x 4-5 µm; på nåletræ; ej DK ***Clitocybula lacerata***
Hat glat eller året men uden radiær struktur 4
4. Hat med et groft net af årer, laksefarvet til koralrød (♀ ■■■); sporer vortede, ikke-amyloide. Hat 35-150 mm bred; stok 4-15 mm tyk; sporekast ± rosa; ægcystider flaskeformede; sporer 5,5-7 x 5-7 µm; på store stammer af løvtræ, især elm; meget sjældent **slørdenskerhat (*Rhodotus palmatus*)**
Hat uden årer; hat hvidlig, creme til lyst træbrun (♀ ■■■); sporer glatte, ikke-amyloide 5
5. Hat med dråbepletter; på diverse løvtræer. Hat 60-120 mm bred; stok 4-15 mm tyk; sporer 4-6 x 4-5 µm; meget sjælden **dråbepletlet elmehat (*Hypsizygus tessulatus*)**
Hat uden dråbepletter; især på elm. Hat 60-300 mm bred; stok 20-35 mm tyk; sporer (5-) 5,5-6 (-7) x 5-5,5 (-6) µm; meget sjælden **stor elmehat (*Hypsizygus ulmarius*)**
6. Lameller ± gule (☞ ■■) [skæl væbnerhat – *Tricholomopsis*] 6
Lameller hvide til træbrune (☞ ■■■) 11
7. Hat med gullige eller gråsorte (♀ ■■ ■) skæl 8
Hat med purpurrøde til vinrøde (♀ ■■■ ■) skæl, som dog kan være skyllet delvist af efter regn 9
8. Hat med gullige (♀ ■■) skæl. Hat 30-90 mm bred; stok 4-12 mm tyk; ægcystider ± kølleformede; sporer 6-9,5 x 4,5-6 µm; på nåletræ; ej DK ***Tricholomopsis sulphureoides***
Hat med gråsorte (♀ ■) skæl. Hat 20-100 mm bred; stok 5-18 mm tyk; ægcystider ± kølleformede; sporer 6-8 x 4-5,5 µm; på nåletræ; sjælden **sortskællet væbnerhat (*Tricholomopsis decora*)**



9. Fra jordstængler af ørnebregne. Hat 7-28 (-60) mm bred; stok 3-5 (-12) mm tyk; ægcystider mest kølleformede; sporer (5-) 5,5-7 (-7,5) x 4,5-5 µm, Q-gns. 1,30-1,35; på jorden blandt ørnebregner; i DK kendt fra jord-DNA **ørnebregne-væbnerhat (*Tricholomopsis pteridiicola*)**
Fra ved 10
10. Stok med purpurrøde til vinrøde (☞ ■■■) skæl (kan være regnet af); sporer 5-7,5 x 4,5-6 µm. Hat (13-) 20-140 mm bred; stok 6-25 mm tyk; ægcystider ten- til kølleformede; på nåletræ, typisk med jordkontakt; almindelig **purpur-væbnerhat (*Tricholomopsis rutilans*)**
Stok bleggul (☞ ■■) uden purpurrøde til vinrøde skæl; sporer 5,2-8 x 3,2-4,8 µm. Hat 8-40 mm bred; stok 2-6 mm tyk; ægcystider ± kølleformede; på løv- og nåletræ; ej DK **gulstokket væbnerhat (*Tricholomopsis flammula*)**
11. Lameller savtakke; hat med hvide skæl eller svøbrestre. Hat 30-100 mm bred; stok 5-15 mm tyk; lameller tætte og hvide; sporer 5-6,5 x 2,5-3 µm; på løvtræ; endnu ikke fritlevende i DK, men findes i kultur **shiitake (*Lentinula edodes*)**
Lameller ikke savtakke; hat med brune skæl 12
12. Uden ring eller ringzone. Hat 35-80 mm bred; stok 4-22 mm tyk; cystider fraværende; sporer 7-9 x 5-6,5 µm; på løvtræ, især eg; ej DK (sydlig) **nøgen honningsvamp (*Desarmillaria tabescens*)**
Med ring eller ringzone 13
13. Stokken og hele hatten dækket af ensartede, krumme, oprette, gulbrune (☞ ■■) skæl; sporer amyloide, 5,5-6 (-7) x 3,5-4 µm; med ægcystider. Hat 35-70 mm bred; stok 5-10 mm tyk; ægcystider smalt kølleformede; på store stammer af løvtræ, især birk; ej DK ***Leucopholiota decorosa***
Hat og stok med noget vatagtige hvide til gule hårskele, dog med mere oprette, krumme og mørke skæl i hatmidten; sporer ikke-amyloide, 5-10 x 4,5-6 µm; uden ægcystider [honningsvamp – *Armillaria*] 14
14. Ring ulden, hurtigt uregelmæssigt flosset i randen 15
Ring hudagtig til ulden, ret bestandig og længe med ubrudt rand 16
15. Udbredt hat med spredte skæl, næsten til randen; stok med gullige slørrester. Hat 25-100 mm bred; stok 8-15 mm tyk; sporer 7-9 x 4,5-5,5 µm; på løvtræ, sjældent nåletræ; meget almindelig **køllestokket honningsvamp (*Armillaria lutea*)**
Udbredt hat med skæl koncentreret til den midterste del; stok uden gullige slørrester, men ofte fnugget og/eller med gullig basis. Hat 20-100 mm bred; stok 5-15 mm tyk; sporer 7-9 x 5-6 µm; på løv- og nåletræ; sjældent eller overset **knoldfodet honningsvamp (*Armillaria cepistipes*)**
16. Hat med kontrasterende sortagtige skæl på en creme til lædergul baggrund; ringkant og stok brunfnugget. Hat 20-100 mm bred; stok 5-10 mm tyk; sporer 8-10 x 5-6 µm; på nåletræ; sjældent på løvtræ; meget almindelig **mørk honningsvamp (*Armillaria ostoyae*)**
Hatskæl brune eller ± af samme farve som baggrunden; ringkant og stok næppe brunfnugget 17
17. Typisk i store og tætte klynger, ofte med over 25 frugtlegemer; ring hudagtig; stok 4-10 mm tyk, cylindrisk, typisk meget lang og med tilspidset basis; uden øskner. Hat 20-80 mm bred; sporer 7-9 x 5-6 µm; på løvtræ, især på rig bund; ret almindelig, men fraværende vest for israndslinjen **ægte honningsvamp (*Armillaria mellea*)**
I knipper, men næppe med over 25 frugtlegemer; ring ulden til næsten hudagtig; stok 8-20 mm tyk, cylindrisk til kølleformet; med øskner. Hat 30-100 mm bred; sporer 7-8,5 x 4,5-5,5 µm; på løv- og nåletræ; ret sjældent eller overset, ofte tidligt på sæsonen **nordlig honningsvamp (*Armillaria borealis*)**





Nøgle D – ridderhatagtige svampe uden ring, med brunrosa, fint ornamenterede sporer og sødligt-aromatisk lugt (hekseringshat (*Lepista*))

1. Med udstående hår i hatranden se duftende alfehat (*Pogonoloma spinulosum*), E78
Hatrand glat 2
2. Frugtlegerne hvidligt til meget lyst lilla. Frugtlegerne stort og kødfyldt; hat 50-150 mm bred; stok 10-20 mm tyk; sporer 6-8,5 x 3,5-5 µm, vortede; i skove og på åbent land; ej DK (sydlig)
..... **hvidlig hekseringshat (*Lepista glaucocana*)**
Frugtlegerne kraftigere farvet 3
3. Frugtlegerne med tydelige, ± violette (■ ■ ■ ■ ■) farver 4
Frugtlegerne uden violette farver 7
4. Lameller hvidlige, creme til lyst lædergule (◁ □ ■ ■ ■). Hat uden violette farver, 50-200 mm bred; stok med lilla fibre nedefter, 10-30 (-40) mm tyk; sporer 6-9 x 4-6 µm, fint vortede; på fed jord, i skove, haver, parker, etc., typisk lysåbent sent på sæsonen; almindelig mod øst, men næsten fraværende i Vestjylland. **bleg hekseringshat (*Lepista saeva*)**
Lameller med ± violette farver (◁ ■ ■ ■ ■ ■) 5
5. Stok typisk tykkere end 10 mm; hat ikke eller kun let hygroman; lugt stærkt sødligt parfumeret. Hat ± violet eller brun, 40-150 mm bred, stok 10-30 mm tyk; sporer 6-8,5 x 4-5 µm, fint vortede; på fed jord og kompost i skove, haver, parker, etc.; almindelig
..... **violet hekseringshat (*Lepista nuda*)**
Stok typisk tyndere end 10 mm; hat tydeligt hygroman, lugt svag, sødlig eller lidt bittermandelagtig 6
6. Hat overvejende gråbrun; primært i åbent land, ofte næringsrig omkring gamle kokasser og lignende. Hat 40-80 mm bred; stok 5-10 (-15) mm tyk; sporer 6-7,5 x 3,5-4,5 µm; hist og her
..... **spinkel hekseringshat (*Lepista sordida*)**
Hat udpræget violet til lavendel, idet mindste som ung og mod hatranden; i skove og i åbent land på næringsrig bund. Hat 15-50 (-70) mm bred; stok 5-10 mm tyk; sporer 6-8,5 x 4-5 µm, fint vortede; ret almindelig
..... **lilla hekseringshat (*Lepista nuda* var. *lilacea*)**
7. Hat ± rosabrun (◁ ■ ■ ■ ■ ■) 8
Hat grålig til gråbrun (◁ ■ ■ ■ ■ ■) 9
8. Lugt svag, eventuelt lidt melagtig; sporefældning ± creme; sporer fint vortede, 4,5-6,5 x 2,5-3,5 µm
..... se rosabrun fagerhat (*Gerhardtia borealis*), E66
Lugt parfumeret; sporefældning brunrosa; sporer bulede, 4,5-7 x 3-4,5 µm
..... se kødfarvet troldhat (*Rhodocybe gemina*), s. 242
9. Hat ikke dråbepletet; lugt vammelt-sødlig. Hat 50-120 mm bred; stok 10-25 mm tyk; sporer 6,5-9 x 4-5 µm, fint vortede; i vejkanter, skove, haver, etc.; hist og her **violduftende hekseringshat (*Lepista irina*)**
Hat ofte ± dråbepletet; lugt svag, syrlig eller lidt melagtig 10
10. Kød svampet-blødt i hat og stokbasis; lameller altid nedløbende; sporer glatte se køllefod (*Ampulloclitocybe clavipes*), s. 78
Kød ikke svampet-blødt; lameller udrandede, med alderen lidt nedløbende; sporer vortede. Hat 30-100 mm bred; stok 5-15 mm tyk; lugt ubetydelig eller lidt parfumeret; sporer 5-6,5 x 3,5-5 µm; på overdrev; hist og her **marmoreret hekseringshat (*Lepista panaeolus*)**



Nøgle E – ridderhatagtige svampe uden ring, på jord og med hvidlige sporer

Alle arter af slægten ridderhat (*Tricholoma*) danner ektomykorrhiza – ofte med specifikke partnertræer.

1. Lugt som parfumeret sæbe eller råddent kød; hathud uden tydelig radiær struktur, men eventuelt opsprækkende i grove skæl 2
Lugt anderledes (fx manglende, frugtagtig eller melagtig); hathud med eller uden radiær struktur 5
2. Stok med alderen tydelig småskællet; hat fra starten olivengrå til mørkt brungrå (◁ ■ ■ ■ ■ ■). Hat op til 90 mm bred; stok op til 20 mm tyk; sporer (4-) 4,5-6 (-6,5) x 3-4 (-4,5); med løv- og nåletræer på bedre bund; hist og her, sjældnere vest for israndslinjen
..... **olivengul ridderhat (*Tricholoma atrovirens*)**
Stok længefibret, men næppe småskællet; hat fra starten med lysere eller mere grøngule (◁ ■ ■ ■ ■ ■) farver 3
3. Ikke rødmende; hat med tydelige grøngule (◁ ■ ■ ■ ■ ■) farver. Hat 35-90 mm bred; stok 8-15 mm tyk; sporer 4,5-7 x 3-4,5 µm; med nåletræer; meget sjælden eller overset
..... **olivengul ridderhat (*Tricholoma rapipes*)**
Frugtlegerne ± rødmende, bl.a. på lamellerne eller i stokbasis; ung hat gråoliven, gråbrun, sølvgrå til brungrå (◁ ■ ■ ■ ■ ■), med eller uden grønlig tone, siden eventuelt kanel- til rødbrun (◁ ■ ■ ■ ■ ■) 4
4. Med lugt af råddent kød; med løvtræer på varm leret eller kalkrig bund. Hat 25-80 mm bred, fra starten sølvgrå til brungrå med eller uden grønlig tone, siden især i hatmidten kanel- til rødbrun; stok 7-15 mm tyk; sporer 5-7,5 x 3,5-5,5 µm; ret sjælden og kun øst for israndslinjen
..... **genert ridderhat (*Tricholoma boudieri*)**
Med sæbeagtig lugt; med løv- og nåletræer på morbund, især kendt fra Midt- og Vestjylland. Hat 30-110 mm bred, med gråoliven til gråbrune farver, til hjortebrun med alderen; stok 7-25 mm tyk; sporer 4-7 x 3-4,5 µm; næppe sjælden
..... **sæbe-ridderhat (*Tricholoma saponaceum*)**
5. Hat med tydelige gule, oliven eller grønne farver, eventuelt mere brunlig med alderen (◁ ■ ■ ■ ■ ■) 6
Hat med andre farver (◁ ■ ■ ■ ■ ■) 22
6. Lugt stærk gas- eller kamferagtig; lameller fjerne. Frugtlegerne gult i alle dele, hat dog eventuelt rødlig; sporer 8-12 x 4,5-7 µm; med løv og nåletræer; almindelig, dog noget sjældnere mod vest
..... **svovl-ridderhat (*Tricholoma sulphureum* s.l.)⁵**
Lugt melagtig, som selleri eller manglende; lameller normale til tætte 7
7. Lameller fra begyndelsen ensfarvede, ± gule (◁ ■ ■ ■ ■ ■) 8
Lameller hvide (◁ □ □ □ □ □), eventuelt gulplettede med alderen eller mod randen 13
8. Frugtlegerne ret små, hat op til 50 mm bred; sporer 3,5-4,5 x 2-3 µm 9
Frugtlegerne større; sporer større 10



5. *Tricholoma sulphureum* udviser megen variation både morfologisk og genetisk, og udgør uden tvivl et kompleks med adskillige arter.

9. Hat gul til orangegul (☐ ■ ■ ■ ■), indvokset radiært fibret; hathud med lange celler; lameller bliver ikke sorte ved tørring. Hat 20-50 (-60) mm bred; stok 4-8 (-15) mm tyk; sporer 2,5-3,5 (-4) x 2-2,5 (-3) µm; i nåleplantager på kalkholdig bund; meget sjælden

brandgul fagerhat (*Calocybe chryseron*)

Hat gul til gulbrun (☐ ■ ■ ■ ■), uden indvoksede radiærfibre; hathud med mange runde celler; lameller bliver ± gråsorte ved tørring. Hat 15-50 mm bred; stok 4-8 mm tyk; sporer 3,5-4 (-4,5) x 2-2,5 (-3) µm; i kalkrige nåleplantager; meget sjælden

brungul fagerhat (*Calocybe cerina*)⁶

10. Kød med bitter til skarp smag; hat kegleformet. Hat 30-70 (-100) mm bred; stok 7-20 mm tyk; sporer 6-8,5 x 4-6 µm; i ældre nåleskov, meget sjældent i mager bøgeskov; sjældent og helt fraværende mod sydøst

kegle-ridderhat (*Tricholoma aestuans*)

Kød med mild melagtig smag; hat kegleformet eller hvælvet

11. Med bævreasp, ofte på relativt rig bund; sporer i gennemsnit kortere end 6 µm. Hat 50-110 mm bred; stok 10-20 (-25) mm tyk; sporer 5-8,5 x 3,5-6 µm; ret sjælden

aspe-ridderhat (*Tricholoma frondosa*)

Med fyr på sandbund; sporer i gennemsnit længere end 6 µm

12. Frugtlegeme med lyst citrongule farver (■ ■ ■ ■ ■), hatten dog eventuelt noget brunlig (☐ ■ ■ ■ ■) i midten; stok hvid til bleggul, typisk længere end hatdiameter. Hat 50-100 mm bred; stok 8-15 mm tyk; sporer 5,5-7 (-8) x 4-5,5 µm; med fyr på sandbund; ej DK (nordlig)

Tricholoma ulvinenii

Frugtlegeme med svovlgule til gule (■ ■ ■ ■ ■) farver, hat ofte rødlig til brunlig (☐ ■ ■ ■ ■); stok sjældent længere end hatdiameter. Hat 40-100 (-130) mm bred; stok 6-25 mm tyk; sporer 6-9,5 x 3,5-6 µm; med fyr på sandbund; hist og her, stedvist almindelig i kystplantager

ægte ridderhat (*Tricholoma equestre*)

13. Lugt kraftig, som suppeterninger eller selleri; hatoverflade ikke klæbrig, filtet og opsprækkende

se suppe-ridderhat (*Tricholoma apium*), pkt. 91

Lugt mel-, frugt- eller sæbeagtig, gerne svag; hatoverflade radiært fibret til indvokset skællet, ofte klæbrig

14. Med nåletræer, typisk på sandet bund

Med løvtræer på leret eller kalkrig bund

15. Hatmidte mørkt gråbrun, olivenbrun til sortagtig (☐ ■ ■ ■ ■), udefter lysere gråoliven, oliven til gullig (☐ ■ ■ ■ ■); med gran på lidt bedre bund

Hat overalt med lysere gråoliven til gullige (☐ ■ ■ ■ ■) farver; med fyr på sandet bund

16. Stok tæt gråbrunt til olivenbrunt småskællet. Hat 30-80 (-100) mm bred; stok 6-18 mm tyk; sporer 6-9 x 4,5-7,5 µm; med gran på kalkholdig bund; ej DK

røg-ridderhat (*Tricholoma fucatum*)

Stok længdefibret, hvidlig til grøngul. Hat 40-80 mm bred; stok 10-15 (-20) mm tyk; sporer 5,5-9 x 4,5-7,5 µm; med gran på lidt bedre bund; meget sjælden

sortøjet ridderhat (*Tricholoma viridilutescens*)

17. Stok med honninggule skæl; hat indvokset småskællet, honninggul til karrygul (☐ ■ ■ ■ ■). Hat 50-100 mm bred; stok 15-25 mm tyk; lugt og smag melagtig; sporer 5-8 x 3,5-6 µm; ej DK

sennepsgul ridderhat (*Tricholoma joachimii*)

Hat stedvist med tydelige oliven nuancer (☐ ■ ■ ■ ■); radiært fibret. Hat 50-120 (-170) mm bred; stok 8-30 mm tyk; lugt og smag melagtig; sporer 4,5-6 x 3,5-5 µm; sjælden og fraværende i sydlige regioner

kantet ridderhat (*Tricholoma arvernense*)



18. Lameller tydeligt gule nær hatranden; ægcystider bredt kølleformede, 12-18 µm brede. Hat 50-90 mm bred; stok 8-25 mm tyk; sporer 5,5-7 x 4,5-5,5 µm; på varme steder; ej DK (sydlig)

Tricholoma eosinobasis

Lameller uden tydelige gule farver mod randen; ægcystider smallere

19. Hat med tydelig afsat spids pukkel

Hat hvælvet til udbredt, med eller uden tydelig pukkel

20. Stok slank, typisk dybt rodslående; hat smalt til bredt kegleformet, stærkt radiært fibret, hvidlig til grøngul (☐ ■ ■ ■ ■). Hat 35-90 (-115) mm bred; stok 8-20 (-25) mm tyk; sporer 5-8,5 x 4-6,5 µm; på leret eller kalkholdig bund; meget sjælden og kun mod øst, hyppigst omkring Vejle Fjord

puklet ridderhat (*Tricholoma umbonatum* type II)

Stok ikke udpræget rodslående; hat klokkeformet til udbredt med pukkel, indvokset radiært fibret, bleggul, brungrå til gråoliven (☐ ■ ■ ■ ■). Hat 60-90 mm bred; stok 10-20 mm tyk; sporer 6-8 x 5-6 µm; med løvtræer på leret eller kalkrig bund; meget sjælden

***Tricholoma umbonatum* type I**

21. Hat op til 50 mm bred, gråoliven, strågul til honninggul (☐ ■ ■ ■ ■), med ± tydelige dråbepletter i hatkanten. Hat 30-80 mm bred; stok 8-15 mm tyk; sporer 5,5-7 x 4,5-5 µm; med eg på leret bund, meget sjælden

olivenpletlet ridderhat (*Tricholoma rufenum*)

Hat ofte større (til 110 mm), grøngul til olivengrå (☐ ■ ■ ■ ■), med mørkere mere olivenfarvet midte; uden dråbepletter i hatranden. Hat 30-110 mm bred; stok 8-25 mm tyk; sporer 5-8 x 4-6,5 µm; på varm, kalkrig eller leret bund; sjælden og kun øst for israndslinjen

grøngul ridderhat (*Tricholoma sejunctum*)

22. Hatoverflade glat eller silkefibret; hat hvid, creme, lyst brungrå til lyst træbrun (☐ ■ ■ ■ ■), eventuelt gulnende ved berøring

Hat overflade tydelig filtet til skællet og/eller mørkere (☐ ■ ■ ■ ■)

23. Lugt og smag udpræget melagtig

Lugt anderledes (fraværende eller krydret, selleri-, ræddike-, honning- eller blomsteragtig), smag anderledes eller svagt melagtig

24. Hat ikke radiært fibret, mat, hvidlig til lyst træbrun eller gråbrun; typisk fremme april-juni, sjældent om efteråret. Hat 30-120 mm bred; stok 10-35 mm tyk; sporer 5-7 x 2-4 µm; i skove og på åbent land, især på kalkholdig bund, ofte klyngevis i hekseringe; ret almindelig, men sjælden vest for israndslinjen

vårmusseron (*Calocybe gambosa*)

Hat radiært silkefibret, ofte skinnende, rent hvid, men ofte med blå pletter; kun fremme om efteråret. Hat 40-100 (-120) mm bred; stok 10-30 mm tyk; sporer 4,5-7 x 3-5 µm; i løvskov, ofte på ret mager bund; ret sjælden og stort set fraværende vest for israndslinjen

silke-ridderhat (*Tricholoma columbetta*)

25. Lameller grånende

se grånende fagerhat (*Tephrocycbella griseonigrescens*), s. 169

Lameller uforanderlige eller rødmende

26. Frugtlegemer udpræget knippevoksende; med ubehageligt sødligt-parfumeret lugt; hat og lameller violette med FeSO₄

se knippe-tragthat (*Leucocybe connata*), s. 72

Frugtlegemer normalt ikke udpræget knippevoksende, men eventuelt mange sammen; lugt eventuelt anderledes; hat og lameller ikke violette med FeSO₄



6. Der hersker stor forvirring om antallet af gule arter samt om disses navngivning. Navnene *Calocybe cerina*, *C. fallax* og *C. naucoria* har alle været anvendt om den art, der skulle have runde celler i hathuden. *C. fallax* og *C. naucoria* er beskrevet fra Nordamerika, mens *C. cerina* er beskrevet fra Europa.

46. Stok hvidlig til lyst grå, uden mørke skæl; sporer regelmæssigt ellipsoidiske, Q i gennemsnit under 1,7. Hat 20-80 mm bred; stok 5-15 (-20) mm tyk; sporer 4-9 x 3-6 µm; smag mild, eventuelt sammensnerpende efter nogen tid; lamelrand eventuelt sortnende; med fyr på sandet eller mineralrig bund, typisk i vejkanter eller parker, sjældnere med løvtræer (bøg, avnbøg, lind) på leret bund; almindelig, dog sjældent vest for israndslinjen. **jordfarvet ridderhat (*Tricholoma terreum*)**
Stok tydelig mørkt småskællet eller fibret, især i toppen; sporer variable, men en betydelig del langstrakte, ± cylindriske, Q i gennemsnit over 1,7 47



47. Hatrand med en tydelig ulden hvidlig zone. Hat 20-50 mm bred; stok 5-10 mm tyk; sporer 5,5-10 x 3,5-5,5 µm; med nåletræer, muligvis også løvtræer; meget sjældent eller snarere overset. **trist ridderhat (*Tricholoma triste*)**

Hatrand uden tydelig ulden zone. Hat 10-40 mm bred; stok 4-8 mm tyk; sporer 6-11 x 3-5,5 µm; med nåletræer, muligvis også løvtræer; meget sjældent eller overset. **skiffergrå ridderhat (*Tricholoma bonii*)**

48. Hatrand, især på unge eksemplarer, med en markant ulden zone; kød kun svagt og langsomt rødmende i stokbasis. 49
Hatrand, også på unge eksemplarer, glat, svagt skællet eller filtet; kød ofte markant blågrønt eller rødflammet i stokbasis 50

49. Lugt syrligt blomsteragtig; kød næppe rødmende; sporer amyloide. **se duftende alfehat (*Pogonoloma spinulosum*), pkt. 78**
Lugt peberagtig; kød langsomt rødmende i stokbasis; sporer ikke-amyloide. Hat 40-100 (-120) mm tyk; stok 10-25 (-30) mm tyk; sporer 5-10,5 x 3-6,5 µm; med bøg og eg på leret eller kalkrig bund; sjældent og kun øst for israndslinjen.

sortskællet ridderhat (*Tricholoma squarrulosum*)

50. Stok hvid, eventuelt med veldefinerede sorte punktskæl; mycelium svovlgult; kød i stokbasis hurtigt blågrønt eller magentaflammet. Hat 30-100 mm bred; stok 10-25 mm tyk; sporer 4-6,5 x 3-5 µm; med bøg på leret eller kalkholdig bund; hist og her øst for israndslinjen. **rødbladet ridderhat (*Tricholoma orirubens*)**

Stok gråligt småskællet-bæltet; mycelium hvidt; hele frugtlegemet, men særlig stokbasis stærkt rødmende. Hat 40-90 (-120) mm bred; stok 8-20 (-25) mm tyk; sporer 4,5-7,5 x 3-6 µm; med bøg og eg på varmebeholdt lerbund; sjældent og kun på østlige/sydlig toplokaliteter. **rødfodet ridderhat (*Tricholoma basirubens*)**

51. Lameller, stok eller kød skifter farve til rødlige, orange eller blå og siden ofte sorte ved såring (→ ■■■■■ → ■■■■■) 52
Frugtlegeme uforanderligt ved såring 64

52. Først rødlig til orange og derefter eventuelt sort ved såring (→ ■■■■■ → ■■■■■) 53
Direkte blålig til sort ved såring (→ ■■■■■ → ■■■■■) 56

53. Lameller gule (← ■■■■■); sporer 3,5-5 x 2,5-3,5 µm. Hat 50-120 mm bred, mørkt brungrå til gråviolet; stok 10-25 mm tyk; alle dele rødmende og derefter sortnende; lugt melagtig; sporer glatte, ikke-amyloide; ægcystider op til 80 µm lange, eventuelt flercellede; på kalkbund under løv- og nåletræer; ej DK. **Calocybe favrei**
Lameller hvidlige, brunligt til grålige (← ■■■■■); sporer større 54

54. Sporer ikke-amyloide; i nåleskove på kalkbund. Hat 20-70 mm bred; stok 4-8 mm tyk; alle dele ± orange, siden grålige ved såring; sporer 7,5-9 x 4-5,5 µm, glatte; meget sjældent.

orangepletlet gråblad (*Lyophyllum aemiliae*)

Sporer amyloide; i græsland 55



55. Stok af hattens farve, 12-20 mm tyk; sporer 3-4 µm brede. Hat 40-100 mm bred; lameller ret tykke; sporer 6-8 x 3-4 µm; på overdrev; meget sjældent og kun øst for israndslinjen.

rødmende alfehat (*Pseudotracheloma metapodium*)

Stok lysere end hatten, 4-12 mm tyk; sporer 4-5 µm brede. Hat 25-50 mm bred; lameller ret tykke og noget fjerne; sporer 6-9 x 4-5 µm; på overdrev; ej DK. **magisk nonnehat (*Dermoloma magicum*)**

56. Sporer vortede (glatte i basiske opløsninger). Alle overflader blåner til sortner; hat 20-80 mm bred; stok 5-15 mm tyk; sporer 5,5-8,5 x 3-4 µm; i nåleskove, sjældnere i løvskove; sjældent og stort set fraværende vest for israndslinjen. **rod-fagerhat (*Calocybe gangraenosa*)**
Sporer glatte 57

57. Sporer trekantede i omrids. Lameller sortner ved såring; hat 35-80 mm bred; stok 5-15 mm tyk; sporer 8-9,5 x 4,5-7,5 µm; på jord i løvskove, sjældent nåleskove; meget sjældent eller uddød.

kantsporet gråblad (*Lyophyllum transforme*)

Sporer kugleformede, ellipsoidiske, tenformede, cylindriske, rombeformede eller mandelformede 58

58. Sporer ± kugleformede 59
Sporer ellipsoidiske, tenformede, cylindriske, rombeformede eller mandelformede 60

59. Hat grålig til gråligt creme, mørkere grå til gråbrun med alderen eller ved såring (☐ ■■■■■ ■■■■■ ■■■■■); stok 10-20 mm tyk; i løvskove på kalkbund. Overflader blåner først eller sortner direkte; hat 30-80 mm bred; sporer 5-7 x 4,5-6 µm; meget sjældent og kun mod øst.

tykbladet gråblad (*Lyophyllum eustygium*)

Hat læderbrun til gråbrun (☐ ■■■■■ ■■■■■); stok 6-10 mm tyk; i parker og krat. Overflader blåner og sortner derefter; hat 30-60 mm bred; sporer 4-7 x 4-6,5 µm; sjældent og kun mod øst.

blånende gråblad (*Lyophyllum paelochroum*)

60. Sporer kortere end 6 µm; med eller uden ægcystider 61
Sporer længere end 6 µm; uden ægcystider 62

61. Med flaskeformede ægcystider; sporer 2-3 µm brede. Frugtlegeme bliver sort i alle dele; hat 15-55 mm bred; stok 5-8 mm tyk; sporer 3,5-6 x 2-3 µm; i nåleskove på kalkbund; ej DK. **Lyophyllum konradianum**
Uden ægcystider; sporer 3,5-4 mm brede. Hat 10-40 mm bred; stok 2,5-8 mm tyk; sporer 4,5-6,5 x 3,5-4 µm; lugt og smag melagtig; i græsland; DK? **Lyophyllum pulvis-horrei**

62. Sporer ellipsoidiske. Frugtlegeme bliver øjeblikkelig sort i alle dele; hat 20-45 mm bred; stok 3-8 mm tyk; sporer 7-9,5 x 4,5-6 µm; med løvtræer; ej DK. **Lyophyllum brunneo-ochrascens**
Sporer rombeformede, mandelformede eller tenformede 63

63. Sporer 8,5-11,5 x 5-6,5 µm, rombeformede set forfra, mandelformede fra siden. Frugtlegeme blåner eller sortner direkte; hat 30-90 mm bred; stok 5-20 mm tyk; på kalkbund i løvskove, eventuelt også nåleskove; meget sjældent og kun øst for israndslinjen.

gråbrun gråblad (*Lyophyllum deliberatum*)

Sporer 6-8 x 4-5 µm, mandelformede til tenformede. Frugtlegeme sortner; hat 30-70 mm bred; stok 5-15 mm tyk; i nåleskove; sjældent, især fundet i Nordjylland. **sværtende gråblad (*Lyophyllum semitale*)**

64. Hat med ± lilla, rosa til rosabrune (☐ ■■■■■ ■■■■■) farver 65
Hat med andre farver (☐ ■■■■■ ■■■■■ ■■■■■) 68

65. Hat ± rosabrun (☐ ■■■■■) 66
Hat ± lilla til rosa (☐ ■■■■■) 67



84. Sporer 6-7,5 x 4-5,5 µm; stok 10-15 mm tyk. Hat 25-45 mm bred, brunlig; lameller tykke; lugt melagtig; i græsland; i Danmark kun kendt fra jord-DNA **storsporet nonnehat (*Dermoloma alexandri*)**
 Sporer 5-6,5 x 4-5 µm; stok 3-10 mm tyk
 [eng-nonnehat (*Dermoloma cuneifolium*)] 85

85. Stok uden tydelige mørke punktskæl. Hat 10-40 (-60) mm bred; stok 3-10 mm tyk; sporer 5-6,5 x 4-5 µm; på overdrev og i krat; hist og her, men stort set fraværende vest for israndslinjen
eng-nonnehat (*Dermoloma cuneifolium* var. *cuneifolium*)⁷
 Stok med tydelige, mørke punktskæl. Ellers som hovedvarieteteten; på overdrev; meget sjælden ***Dermoloma cuneifolium* var. *punctipes***

86. Lugt melagtig, af selleri eller af suppeterning 87
 Lugt ikke påfaldende 95

87. Stok tæt gråbrunt til olivenbrunt småskællet
 se røg-ridderhat (*Tricholoma fucatum*), pkt. 16
 Stok ikke brunskællet 88

88. Hat spids og kegleformet, eventuelt opsprækkende 89
 Hat nedtrykt, flad til hvælvet, næppe radiært-sprækkende 90

89. I skove; sporer ikke-amyloide
 se olivenpletet ridderhat (*Tricholoma rufenum*), pkt. 21
 På kalkpåvirkede overdrev; sporer amyloide. Hat 30-80 mm bred, spids og kegleformet og ofte radiært sprækkende; stok 5-13 mm tyk; sporer 6,5-8,5 x 4,5-5,5 µm, amyloide; på kalkpåvirkede overdrev; ej DK
spids alfehat (*Pseudoporpoloma pes-caprae*)

90. Lameller ret tykke; på overdrev; sporer amyloide
 se rødmende alfehat (*Pseudotracholoma metapodium*), pkt. 55
 Lameller normalt tykke; eventuelt ektomykorrhizadannere; sporer ikke-amyloide 91

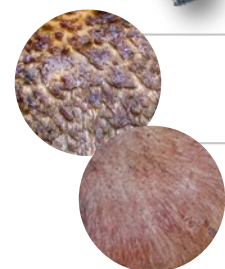
91. Med lugt som suppeterninger eller selleri; hat filtet og med alderen uregelmæssigt opsprækkende. Hat blegt honninggul til brungul; sporer 3,5-5 x 3-4 µm; meget sjælden og næsten kun i et par nord- og vestjyske plantager
suppe-ridderhat (*Tricholoma apium*)
 Lugt melagtig; hat stort set ustruktureret, eventuelt opsprækkende 92

92. Ret langstokket og udpræget knippevoksende, ofte med en rodslående tendens
 se røggrå gråblad (*Lyophyllum fumosum* s.l.), pkt. 101
 Ikke langstokket og udpræget knippevoksende 93

93. Hat noget skinnende. Hat 20-60 mm bred, brunlig, hygroman; stok 5-10 (-15) mm tyk; lugt noget melagtig; sporer 5,5-7 x 3,5-4,5 µm, Q 1,3-1,8; med eller uden uregelmæssige ægcystider; i nåleskov; meget sjælden
skinnende gråblad (*Lyophyllum turcicum*)
 Hat ikke skinnende 94

94. Hat gråbrun til umbrabrun (☐ ■ ■ ■ ■). Hat 25-35 mm bred; stok 3-7 mm tyk; lugt melagtig; sporer 5-6 x 3-4,5 µm; i løvskove og nåleplantager på kalkholdig bund; sjælden og kun mod øst
mørk fagerhat (*Calocybe obscurissima*)
 Hat læderbrun til gulbrun (☐ ■ ■ ■ ■)
 se vårmusseron (*Calocybe gambosa*), pkt. 24

95. Stoktop punkteret-prikket; hat lædergul, læderbrun til gulbrun (☐ ■ ■ ■ ■) 96
 Stoktop ikke punkteret-prikket; hat eventuelt mørkere 97



96. Især med eg, sjældnere andre løvtræer; stok 15-40 mm tyk. Hat 70-150 (-200) mm bred; lugt ubetydelig; smag ± bitter til skarp; sporer 4-6 x 3-5 µm; på varm kalk- eller lerbund i lyse skove; meget sjælden og kun mod øst
stor ridderhat (*Tricholoma acerbum*)
 Med lærk, sjældent andre nåletræer; stok 8-15 mm tyk. Hat 15-50 (-80) mm bred; lugt ubetydelig; sporer 5-7,5 x 4-6 µm; på kalkholdig bund; ret sjælden, meget sjælden mod vest
grinstokket ridderhat (*Tricholoma psammopus*)



97. Hat mat-fibret, ofte opsprækkende i radierende skæl; ikke i udprægede knipper 98
 Hat glat-fedt, næppe opsprækkende; ofte i tætte, eventuelt rodslående knipper 99

98. Hat ± orangebrun (☐ ■ ■ ■ ■); hatmidte groft trådet-skællet. Hat 40-80 mm bred; stok 10-22 mm tyk, glat til fint skællet; lugt ubetydelig, men melagtig efter gennemskæring; sporer 5-7 x 3,5-5,5 µm; med nåletræer, især gran; hist og her
ko-ridderhat (*Tricholoma vaccinum*)
 Hat rødbrun til gråbrun (☐ ■ ■ ■ ■); hatmidte filtet eller småskællet. Hat 30-140 mm bred; stok 10-25 mm tyk, glat til svagt længdefibret; sporer 5-8,5 x 4-5,5 µm; med fyr; hist og her
skællet ridderhat (*Tricholoma imbricatum*)

99. Spore-Q over 1,3 100
 Spore-Q omkring 1 101

100. Sporer 5,5-7 x 3,5-4,5 µm, Q 1,3-1,8 se *Lyophyllum turcicum*, pkt. 93
 Sporer 4-6 x 2-3 µm, Q ca. 2. Hat 25-80 mm bred, uregelmæssigt formet og puklet, delvist hygroman; stok 3-6 mm tyk; på kalkholdig muld i krat; meget sjælden
lerbrun fagerhat (*Calocybe hebelomoides*)

101. Lugt spermatisk med syrlige og melagtige komponenter. Hat 10-80 mm bred; stok 5-10 mm tyk; sporer ± kugleformede, 5-6,5 µm; i løv- og nåleskove og i parker; almindelig
røggrå gråblad (*Lyophyllum fumosum* s.l.)
 Lugt ubetydelig 102

102. I næringsfattig nåleskov. Hat 40-110 mm bred; stok 5-15 mm tyk; sporer ± kugleformede, 5-6,5 µm; formodentlig meget sjælden
shimeji-gråblad (*Lyophyllum shimeji*)
 I løv- og nåleskove, parker, haver, heder, etc. Hat 20-120 mm bred; stok 4-20 mm tyk; lugt ubetydelig; sporer ± kugleformede, 5-6,5 µm; på jord; ret almindelig
spiselig gråblad (*Lyophyllum decastes* s.l.)⁸

7. *Dermoloma cuneifolium* og *Dermoloma atrocinerum* kan muligvis adskilles på sporestørrelsen, hvor førstnævnte skulle have 4,6-5,5 x 3,6-4,2 µm store sporer, mens sidstnævntes sporer skulle måle 5,8-6,6 x 4,0-4,4 µm.

8. Der er flere arter i dette kompleks, og adskillelse via lugt/smag er nok tvivlsomt.