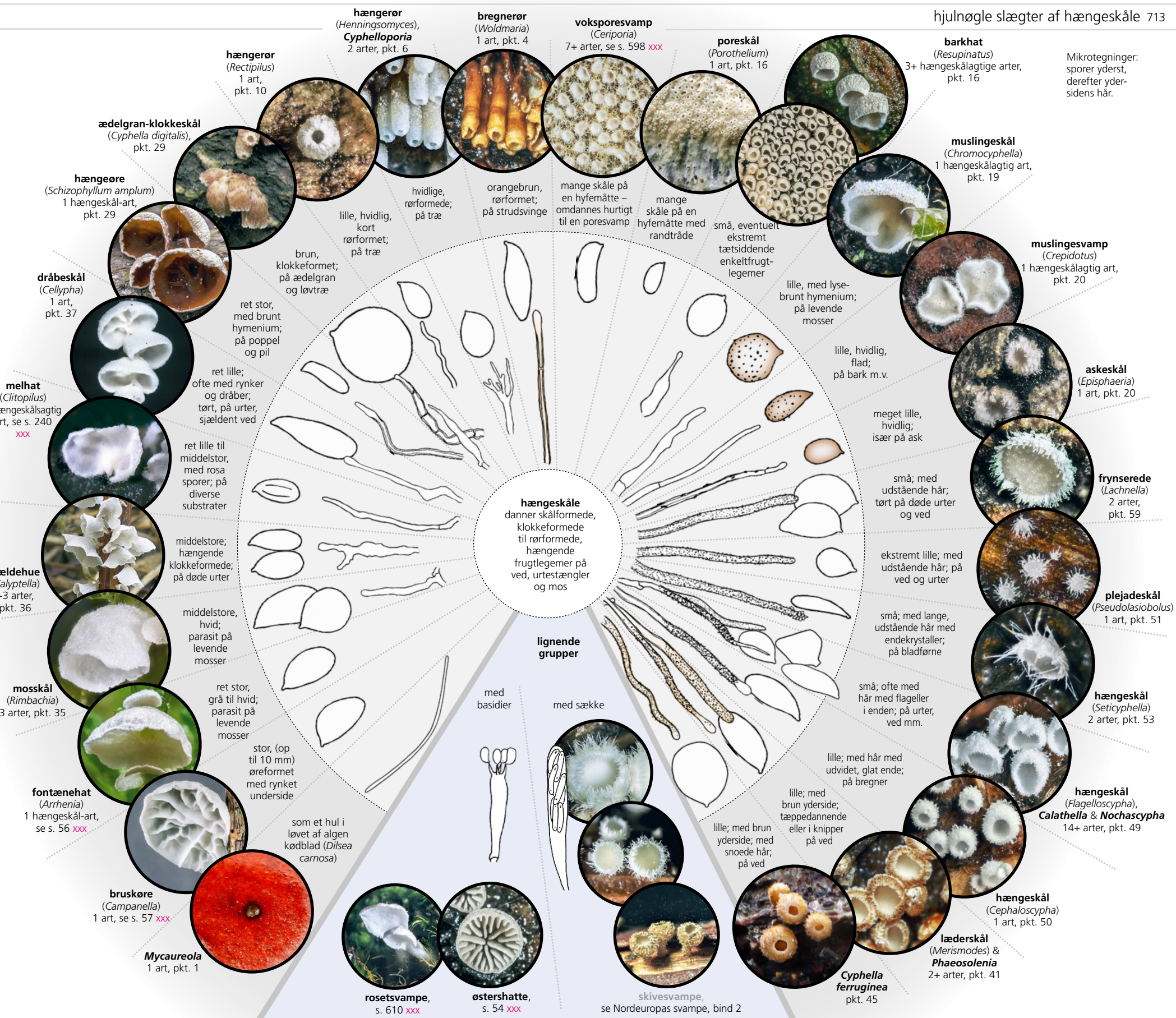


Hængeskåle

Formgruppen omfatter basidiesvampe med små skål-, klokke- og rørformede frugtlegemer på ved, urtestængler eller mos. De største frugtlegemer er op til 10 mm brede (poppel-hængeøre (*Schizophyllum amplum*)), mens de mindste kun er omkring 0,2 mm (plejadeskål (*Pseudolasiobolus minutissimus*)). Frugtlegemerne sidder i reglen med munden nedad, så sporerne let kan falde ned efter afskydningen fra basidierne.

De fleste hængeskåle er reducerede lamelsvampe, der har mistet lamellerne og som vokser tilhæftet „på ryggen“, eventuelt med en kort stok. Hos visse poresvampe – fx voksporesvamp (*Ceriporia*, s. 946) – kan frugtlegemudviklingen dog starte med dannelse af enkeltstående „skåle“, der siden smelter sammen til metafrugtlegemer. Man kan ligeledes tolke de mange, ikke-sammenvoksede rør hos oksetunge (*Fistulina*, s. 845) og de underlige lameller hos kløvblad (*Schizophyllum*, s. 62) som flokke af rørformede eller bådformede hængeskåle, der tilsammen danner, hvad vi normalt opfatter som disse arters (meta-) frugtlegemer. Begge slægter hører hjemme i champignonordenen (*Agaricales*).

LIGNENDE GRUPPER:
 – mange skivesvampe, især frynseskiver (*Hyaloscyphaceae*) ligner hængeskåle, men stritter typisk i alle retninger (inklusive opad) og kan derved med lidt øvelse kendes fra frynseskiverne der har mere nedadrettede frugtlegemer. De hårede hængeskåle er ofte også noget mere tottede eller sjuskede i deres hårføring, hvor frynseskiverne er mere sirlige. Frynseskiverne danner sporer i sække, se Nordeuropas Svampe bind 2.
 – visse rosetsvampe kan ligne store hængeskåle med stok. Der ses imidlertid aldrig lange stokke blandt hængeskålene; se s. 610 xxx.
 – østershattene – især arter, der er fastvokset på toppen af hatten eller som har reducerede lameller – kan ligne hængeskåle, men frugtlegemerne er i reglen væsentlig større; se s. 56 xxx.



Mikrotegninger: sporer yderst, derefter ydersidens hår.

hængeskåle
 danner skålformede, klokkeformede til rørformede, hængende frugtlegemer på ved, urtestængler og mos

lignende grupper

med basidier

med sække

som et hul i løvet af algen kødblad (*Dilsea carnosa*)

ret stor, (op til 10 mm) øreformet med rynket underside

middelstore, hvid, parasit på levende mosser

middelstore, hængende klokkeformede; på døde urter

ret lille til middelstor, med rosa sporer; på diverse substrater

ret lille; ofte med rynker og dråber; tørt, på urter, sjældent ved

ret stor, med brunt hymenium; på poppel og pil

brun, klokkeformet; på ædelgran og løvtræ

lille, hvidlig, kort rørformet; på træ

hvidlige, rørformede; på træ

orangebrun, rørformet; på strudsvinge

mange skåle på en hyfemåtte – omdannes hurtigt til en poresvamp

mange skåle på en hyfemåtte med randtråde

små, eventuelt ekstremt tætsiddende enkeltfrugtlegemer

lille, med lysebrunt hymenium; på levende mosser

lille, hvidlig, flad; på bark m.v.

meget lille, hvidlig; især på ask

små; med udstående hår; tørt på døde urter og ved

ekstremt lille; med udstående hår; på ved og urter

små; med lange, udstående hår med endekrystaller; på bladførne

små; ofte med hår med flageller i enden; på urter, ved mm.

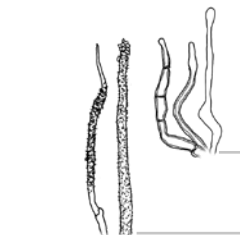
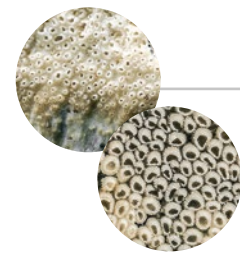
lille; med hår med udvidet, glat ende; på bregner

lille; med brun yderside; tæppedannende eller i knipper på ved

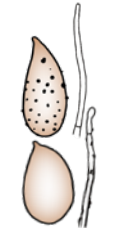
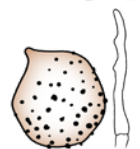
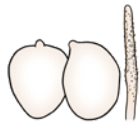
lille; med brun yderside; med snoede hår; på ved

Nøgle til hængeskåle

1. Parasitisk på/i kødblåd (*Dilsea carnosa*) – en marin rødalge. Ses først som pletter/huller, siden som 0,3-0,5 mm brede frugtleger med en åbning i toppen; sporer 2,5-3 x 105-118 µm, ± trådformede; uden øskner; kendt fra DK, men hyppighed ikke afklaret *Mycaureola dilsea*
Ikke på rødalger i havet 2
2. Spatelformet med en randstillet stok; på mosser; hymenie med 35-55 µm lange smalle cystider med et lille hoved i enden
..... se mostunge (*Muscinupta laevis*), s. 612 xxx
Siddende eller med en kort, ± midtstillet stok; på diverse substrater; uden sådanne cystider (men ydersidens hår kan have en lignende form) 3
3. Frugtleger ± rørformede (cylindriske), typisk mere end 2-3 gange så lange som brede 4
Friske frugtleger skål-, klokke- til hatformede 12
4. Ved basis (!) af bregnen strudsvinge; sporer 12-13,5 µm lange. Frugtleger karrygule til gulbrune; med tykvæggede, brunlige hår med en tyndvægget lidt bredere ende; sporer ± tenformede, 12-13,5 (-15) x 4-4,5 µm; almindelig, sjældnere eller fraværende mod sydvest i Jylland
..... **bregnerør** (*Woldmaria filicina*)
På bark, ved og urtestængler; sporer kortere 5
5. Hymenie ± læderbrunt (■) 6
Hymenie hvidt 7
6. Sporer lysebrune og noget fladtrykte se *Phaeosolenia densa*, pkt. 18
Sporer hyaline og ikke fladtrykte se læderskål (*Merismodes*) & *Cyphella* p.p., pkt. 40
7. Som tætte måtter af 3-8 mm lange rør, der udspringer af et fælleskød, der kan dække adskillige decimeter. Hvidlig; sporer 4-5 x 3-3,5 µm, Q-gns. ca. 1,4; med øskner; helt overvejende på rødgran; ej DK *Cyphelloporia bialoiesensis*
Med mere spredte og kortere frugtleger, der ikke udspringer fra et fælleskød 8
8. Sporer ± kugleformede (spore-Q under 1,2); ydersidens hår ± forgrenede
..... [*Henningsomyces*] 9
Sporer ± ellipsoidiske til dråbeformede (spore-Q over 2); ydersidens hår proptrækkeragtige uden forgreninger (men dog med nogle forgreninger i mundingshårene) [*Rectipilus*] 10
9. Hvid og højst fint dunet; hår uden belægninger; på løv- og nåletræsved. Sporer 4,5-6 x 3,5-6 µm, Q-gns. ca. 1,15; basidier 2-4-sporede; hyfer med eller uden øskner; ret almindelig dog sjældent mod vest
..... **glat hængerør** (*Henningsomyces candidus*)
Hvid og stærkt dunet, med alderen ofte mere okkerbrun (■); hår med alderen med belægning af snask, der eventuelt svulmer op i KOH; mest på bark af birk. Sporer 4-7 x 3,5-7 µm, Q-gns. ca. 1,15; basidier 2-4-sporede; hyfer med eller uden øskner; sjældent eller overset
..... **dunet hængerør** (*Henningsomyces puber*)¹
10. Uden øskner se øskneløs hængerør (*Rectipilus afibulatus*) pkt. 26
Med øskner 11
11. Sporer skævt ellipsoidiske til dråbeformede, 4,5-6 x 2,5-3 µm, Q-gns. 1,85. Frugtleger skål- til kort rørformede, hvidlige, til 0,3 mm brede; voksested ukendt; ej DK *Rectipilus bavaricus*
Sporer ellipsoidiske, 5-7 x 3-4,5 µm, Q-gns. 1,4-1,7. Frugtleger lange og udpræget rørformede, hvidlige, op til 0,25 mm brede og til 2 mm lange; på nåletræ; ej DK *Rectipilus fasciculatus*



12. Med en stor mængde tæt sammenpakkede, små skåle, så svampen overordnet set minder om en resupinat poresvamp (et metafrugtlegereme) . 13
Med mere veladskilte frugtlegereme 17
13. Ydersiden dækket af brune, krystalbesatte hår se læderskål (*Merismodes*), pkt. 42
Yderside ikke med brune, krystalbesatte hår 14
14. Uden øskner se voksporesvamp (*Ceriporia*), s. 598 xxx
Med øskner 15
15. Sporer over 7 µm lange. Metafrugtleger træbrune til lysegrå, på en hyfemåtte, der ofte danner en bred, steril rand; sporer 7-8,2 x 3,5-4,1 µm; på ædelgran; ej DK (sydlig) **Resupinatus conspersus**
Sporer under 7 µm lange 16
16. Sporer ± dråbeformede, 4,4-6,5 x 2,5-3,5 µm; med skelethyfer. Metafrugtlegereme cremegrå, træbrune til gråoliven med hvidlig, fibret rand; på løvtræ, især bøg; sjældent eller noget overset og kun øst for israndslinjen
..... **poreskål** (*Porotheleum fimbriatum*)
Sporer næsten-kugleformede, (4,5-) 5-6 (-8) x 4,5-5,5 (-6) µm; uden skelethyfer. Metafrugtlegereme træbrune til lysegrå uden veldefineret rand, lidt gummiagtige; på løvtræ, gerne i ældre skove med meget dødt ved; hist og her, sjældent mod vest **tæpperør** (*Resupinatus poriaeformis*)
17. Med brunlige, glatte eller vortede sporer 18
Med hvide eller med lyst brunrosa, længdekantede/stribede sporer 21
18. Med ± krystalbelagte, lyst brune hår; sporer noget fladtrykte. Sporer 6-9 x 5-6 (f) x 4-4,5 µm, glatte, ± ellipsoidiske, eventuelt lidt kantede. Hvidlig til lyst træbrun; med øskner ved nogle tværvægge; hår med krystaller i hele længden eller i det øverste stykke; på poppel; ej DK
..... *Phaeosolenia densa*²
19. Frugtleger nedadrettede, 0,5-2 (-4) mm brede skåle; sporer 7,5-8,5 µm brede. Hvidlig til lyst træbrun; sporer 8-10 x 7,5-8,5 µm, fint vortede og ofte lidt kantede; med øskner; på mosser eller på og omkring mos på barken af løvtræ eller ene (kan danne hekseringe i mosset); ret almindelig i de fleste landsdele **mos-muslingskål** (*Chromocyphella muscicola*)³
Frugtleger mindre og ikke nødvendigvis nedadrettede; sporer smalle 20
20. Sporer fint vortede; frugtleger små, ret flade, næsten tallerkenformede, hvidlige skåle, som ofte sidder i lidt hyfespind; på løvtræ, inkl. gyvel, rådneblade, etc. Sporer 6,5-9 x 3,5-5,5 µm; uden øskner; ret almindelig, men overses **skålformet muslingsvamp** (*Crepidotus pallidus*)
Sporer glatte; frugtleger meget små, hvidlige skåle; på tynde pinde, helt overvejende af ask. Sporer 6,5-8,5 x 4,5-6 µm; med øskner; hist og her, men overset, mest øst for israndslinjen **askeskål** (*Episphaeria fraxinicola*)
21. Yderside glat eller håret af helt glatte, eventuelt forgrenede hår; frugtleger typisk 2-10 (-20) mm brede (sjældent mindre), mest som små skæve hatte eller klokker 22
Yderside håret af delvist krystalbærende hår; frugtleger typisk under 1,5 (-2) mm brede, mest som små, hårede, skivesvampagtige skåle 40
22. Sporebærende lag (under-/underside) med årer eller bitavleagtige rum 23
Sporebærende lag plant (men hvælvet med frugtlegerets form) 26
23. På græs på varme, kystnære steder; med næsten bitavleagtigt til poreagtigt sporebærende lag; typisk med blågrønne nuancer
..... se bruskøre (*Campanella caesia*), s. 57 xxx
På eller i forbindelse med mos; sporebærende lag mere året eller lamelagtigt; aldrig blågrøn 24



1. Der er også beskrevet en *Henningsomyces mutabilis*, som skulle være ± gelatinøs og have meget fint forgrenede randhår. Det er uklart, om det er en selvstændig art.

2. Arten er oprindelig beskrevet fra New Zealand, men angivet fra Tyskland og Tjekkiet.

3. Se også *Chromocyphella lamellata* s. 65 xxx.

24. Sporer smalt dråbeformede, 10-13,3 x 3,5-4 µm, Q ca. 2,8-3,3; som frisk ofte med små dråber i hårene (stærk lup!)
se dråbehat (*Cellypha goldbachii*), pkt. 37
Sporer anderledes; uden hår med dråber 25
25. Uden øskner; frugtlegerne ± gråligt til lyst gråbrunt (■ ■ ■)
se lille fontænehat (*Arrhenia retiruga*), s. 56 xxx
Med øskner; frugtlegerne hvidt (□). Hat 2-5 mm bred; sporebærende lag med årer eller rudimentære lameller; sporer 6-7,5 x 5-6 µm; på diverse mosser, fx stjernemos (*Mnium*) og langnæb (*Rhynchostegium*); meget sjældent
året mosskål (*Rimbachia bryophila*) 26
26. Op til 0,3 mm bred, hvid; uden øskner. Frugtlegerne skål- til kort rørformede, hvidlige, op til 0,3 mm brede; sporer 5-6,5 (-7) x 3,2-4,2 (-4,9) µm; hår ugrejede, glatte; på rådden bark og blade af fx el og pil; meget sjældent, men snarere overset
øskenløs hængerør (*Rectipilus afibulatus*)
Brederne, eventuelt gullig eller grålig; med eller uden øskner 27
27. På ved eller lort 28
På diverse urtestængler, blade eller på mosser 33
28. Frugtlegerne 2-20 mm brede; sporebærende lag (inderside) cremegråt, træbrunt til læderbrunt (■ ■ ■ ■ ■); med tykvæggede, glatte hår 29
Frugtlegerne under 2 mm brede; sporebærende lag hvidt til cremegråt (□ ■ ■); hår tyndvæggede eller manglende 30
29. Sporer kugleformede, 16-19 µm; på bark af ædelgran. Frugtlegerne 3-20 mm brede; yderside brunhåret-skallet; med øskner; ej DK
ædelgran-klokkeskål (*Cyphella digitalis*)
Sporer cylindriske til tenformede, 7,5-10 x 2,5-3 µm; på poppel og pil, gerne på tynde grene i kronen. Frugtlegerne 2-20 mm brede; yderside hvidfiltet; med øskner; hist og her i landets østlige egne
hængeøre (*Schizophyllum amplum*) 30
30. Sporer længdekantede (se godt efter, fx i kongorødt), (6,5-) 7,5-8,5 (-10) x 5-5,5 (-6) µm; overside ofte påfaldende håret; lugt melagtig
se skæv melhat (*Clitopilus hobsonii* s.l.), s. 240 xxx
Sporer ikke længdekantede; overside håret eller glat; lugt ikke tydelig 31
31. Sporer næsten-kugleformede. Sporer 5-5,5 x 4,5-5 µm; med øskner; sporer eventuelt lidt kantede; hår noget grenede; på ved og bark af ene og syren; sjældent og østlig
ene-barkhat (*Resupinatus griseopallidus*)
Sporer ± dråbeformede 32
32. Med øskner; sporer smalt dråbeformede, 10-13,3 µm lange, Q ca. 2,8-3,3
se dråbehat (*Cellypha goldbachii*), pkt. 36
Uden øskner; sporer bredt dråbeformede, (5-) 6-9,5 (-11,5) µm lange, Q ca. 1,6-2
se lille fontænehat (*Arrhenia retiruga*), s. 56 xxx⁴ 33
33. På eller omkring mosser 34
På urtestængler, blade eller sjældent på bark 36
34. Uden øskner; frugtlegerne lyst gråligt til lyst gråbrunt (■ ■ ■)
se lille fontænehat (*Arrhenia retiruga*), s. 56 xxx
Med øskner; frugtlegerne hvidt til meget lyst gråt (□ ■ ■) 35
35. Sporer næsten-kugleformede, 4-5 (-6,5) x 4-5 (-5,5) µm. Hat 0,5-5 (-10) mm bred; på bladmosser, fx arter af stjernemos (*Mnium*) på fugtige steder; hist og her, gerne på samme lokalitet i mange år
almindelig mosskål (*Rimbachia arachnoidea*)
Sporer ± dråbeformede, 7,5-11 x (3,5-) 5-7 µm. Hat 1-3 mm bred; på si-defrugtede mosser, fx blødmos (*Ctenidium*), etagemos (*Hylocomium*) og kamos (*Ptilium*); meget sjældent. kilde-mosskål (*Rimbachia neckerae*)

36. Frugtlegerne svovlgult (■ ■ ■), både som ungt og gammelt. Frugtlegerne 2-6 (-8) mm bredt; med øskner; sporer 7-12 x 3,5-5 µm; på kraftige, gamle urtestængler; hist og her
gul nældehue (*Calyptella campanula*)
Frugtlegerne hvidt til meget lyst gråt (□ ■ ■), eventuelt mere gullig ved indtørring 37
37. Sporer smalt dråbeformede, 10-13,3 x 3,5-4 µm, Q ca. 2,8-3,3; som frisk ofte med små dråber i hårene (stærk lup!). Hvidlig, 1-4 mm bred, glat eller lidt året på det sporebærende lag; med øskner; på græsser, halvgræsser og buske, typisk tørre steder langs kysterne; ret almindelig kystnært, sjældent væk fra kysterne
dråbeskål (*Cellypha goldbachii*)
Sporer kortere eller Q lavere; hår manglende eller uden dråber 38
38. Sporer 5-7 µm lange. Frugtlegerne hvidt til meget lyst gråt (□ ■ ■), ved modenhed ofte meget udspærret; sporer 5-7 x 2,5-4,5 µm; på urtestængler, bregner og lignende; formodentlig hist og her
småsporet nældehue (*Calyptella gibbosa*)
Sporer over 7 µm lange 39
39. På løvtræs bark, bl.a. på hyld; med små cystidelignende celler i hymeniet. Frugtlegerne hvidligt; sporer 9-11 x 4-5 µm; sjældent
Calyptella cernua
På grove urtestængler; helt uden cystider. Frugtlegerne 2-6 (-8) mm bredt; sporer 7-12 x 3,5-5 µm; på grove urtestængler; almindelig, dog sjældnere mod vest
hvidlig nældehue (*Calyptella capula*) 40
40. Yderside farvet lædergul, læderbrun, gulbrun til koralrød (■ ■ ■ ■ ■) af lysebrune, krystalbærende hår [læderslål (*Merismodes* m.fl.)] 41
Yderside hvidlig med hvide (□) hår, der eventuelt med alderen kan blive lidt lysebrune ved basis 49
41. Sporer lidt fladtrykte (bredere set forfra) se *Phaeosolenia densa*, pkt. 18
Med hvide sporer, der næppe er bredere set forfra 42
42. I det mindste nogle hår med en let opsvulmet ende uden krystaller; spore-Q 2-4; sporer ofte noget bøjede 43
Hår ikke med tydeligt opsvulmet, glat ende; spore-Q op til 2; sporer kugleformede, dråbeformede, brødformede til ellipsoidiske og/eller over 4 µm brede 44
43. Frembydende i små pletter med 7-40 frugtlegerne; sporer 7,5-11 x 2-3,2 µm, ± pølseformede, Q 3-4. Frugtlegerne 0,5 mm brede; med øskner; på bark af levende eller nyligt døde træer og buske, især pil; ret almindelig
knippe-læderskål (*Merismodes fasciculata*)⁵
Bredsået over større områder med i reglen hundreder af frugtlegerne; sporer 8-11 x 3,5-5 µm, ± ellipsoidiske til lidt pølseformede, Q 2-2,5. Frugtlegerne 0,5 mm brede; med øskner; på bark og ved af løvtræer; almindelig
almindelig læderskål (*Merismodes anomalus*) 45
44. Sporer kugleformede til næsten-kugleformede 45
Sporer ± ellipsoidiske til dråbeformede 46
45. Hårspidser stort set rette. Frugtlegerne 1-2 mm bredt; sporer næsten-kugleformede til lidt dråbeformede (7-) 9-12 (-14) x (6,5-) 7,5-10 (-13,5) µm, Q 1-1,3; med øskner; på ene; ej DK
Merismodes subsphaerospora
Hårspidser bugtede til næsten spiralsnoede. Frugtlegerne op til 0,5 mm bredt; sporer ± kugleformede, 9,5-14 µm; med øskner; på løvtræ, fx ege- eller pilebark; meget sjældent
Cyphella ferruginea 46
46. Sporer over 8 µm lange 47
Sporer op til 8 µm lange 48

4. Slægten *Glabrocypella*, beskrevet af W.B. Cooke i 1961, er en samling ret karakterløse, ± glatte „hængeskåle“. *Glabrocypella stercoraria* fra kolort i Spanien er muligvis *Arrhenia retiruga*. Andre europæiske arter af *Glabrocypella* repræsenterer muligvis arter af *Calyptella*.

5. Slægten går også under navnet *Cyphellopsis*. I Funga Nordica bruges *M. confusa* fremfor *M. fasciculata*, der er beskrevet fra Nordamerika. Udover *M. fasciculata* og *M. anomalus* anerkendes også en mere stillet udgave under navnet *M. stipitatus*.



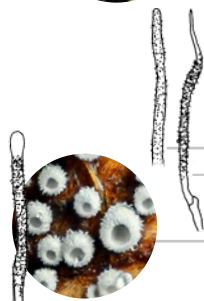
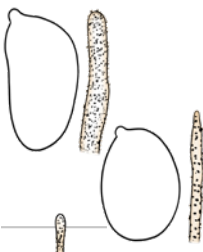
47. Sporer 10,5-15 (-17) x 5,5-8,5 (-10) µm, brødbeformede eller eventuelt lidt krumme; hår med 3-9 µm brede, ± cylindrisk ender. Frugtlegerer til 1 mm brede; med øskner; på urtestængler og bark af løvtræer; sjældent eller overset

urte-læderskål (*Merismodes monacha*)

Sporer 8-12 x 6-9 µm, ± ellipsoidiske; hår med 2,5-4,5 µm brede, noget afsmalnende ender. Frugtlegerer op til 0,8 mm brede; med øskner; på ved; DK? **Maireina attenuatipilis**

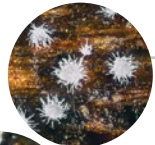


48. Sporer dråbeformede, 5-7 x 2,5-5 µm; på bladfæster ved basis af almindelig mjøddurt. Frugtlegerer op til 0,3 mm brede; hår 3-3,5 µm brede; med øskner; meget sjældent eller overset **mjøddurt-læderskål (*Merismodes filipendula*)**
Sporer ellipsoidiske til lidt bønneformede, 6-8 x 3,5-4,5 (-5) µm; på ved af løvtræer. Frugtlegerer op til 0,5 mm brede; hår 3,5-6,5 µm brede; med øskner; ej DK eller overset **Merismodes ochracea**



49. Hår ± cylindrisk eller med opsvulmet ende; med og uden øskner . . . 50
Hår med afsmalnende spids (flagelagtig) og ± nøgen ende; med øskner . . . [hængeskål (*Flagelloscypha* p.p.) & *Incrustocalyptella*] . . . 60

50. Hår med en nøgen, let opsvulmet ende. Frugtlegerer op til 0,3 mm brede; med øskner; sporer 8-11 x 2,5-4 µm; på døde bregner, nok især mangeløv; sjældent eller overset **bregne-hængeskål (*Cephaloscypha mairei*)**
Hår med lige tyk, nøgen eller krystalbesat ende . . . 51



51. Frugtlegerer bittesmå, op til 0,1 mm brede; sporer 6-8 x 5-6 µm, bredt dråbeformede. Hyfer uden øskner; på fugtigt liggende ved og urtestængler; sjældent eller snarere overset **plejadeskål (*Pseudolasiobolus minutissimus*)**
Frugtlegerer større, 0,5-2 mm brede; sporer anderledes . . . 52



52. Langhåret og pjusket; de længste hår ofte med større krystaller i spidsen; hyfer uden øskner **[*Seticyphella*]** . . . 53
Ikke påfaldende langhåret og pjusket og/eller ekstremt lille; hår uden større krystaller i spidsen; hyfer med øskner . . . 54



53. Sporer (7-) 8,5-12 x 1,5-2,5 µm, meget smalt dråbeformede (Q 4,5-6). Frugtlegerer op til 0,3 mm brede; på fugtigt liggende blade; meget sjældent, men nok også overset **smalsporet hængeskål (*Seticyphella tenuispora*)**
Sporer (7,5-) 8,5-10 x 2-3,5 µm, smalt dråbeformede (Q ca. 3,3). Frugtlegerer op til 0,3 mm brede; på fugtigt liggende blade; sjældent, men nok også overset **piusket hængeskål (*Seticyphella niveola*)**



54. På ved af bævreasp og æble; sporebærende lag hurtigt ± læderbrunt (■); sporer 2,5-3 µm brede. Sporebærende lag ± læderbrunt; sporer 7-8,5 x 2,5-3 µm, Q 2,6-3,1; basidier 4-sporede; med øskner; hår med små krystaller, eventuelt med alderen brune nedefter; ej DK **Calathella eruciformis**
Overvejende på andre substrater; sporebærende lag hvidt til gråt (□□); sporer bredere . . . 55

55. På bregner; sporer (4,5-) 5-6,5 (-7) x 3-3,5 µm. Frugtlegerer op til 0,8 mm brede; sporer dråbeformede; basidier 4-sporede; med øskner; ej DK **Nochascypha filicina**
På andre substrater; sporer bredere . . . 56

56. Hår med en ± cylindrisk, nøgen ende; sporer under 4 µm brede . . . se *Flagelloscypha donkii*, pkt. 72
Hår med krystalbesat ende; sporer bredere . . . 57

57. Sporer 4-7 µm brede . . . 58
Sporer 7-12 µm brede . . . 59



58. Sporer bredt ± ellipsoidiske, (8-) 8,5-10 (-11) x (5,5-) 6-7 (-7,5) µm, Q ca. 1,4. Frugtlegerer op til 0,3 mm brede; hår med op til 1 µm store krystaller; basidier 4-sporede; med øskner; på løvtræ; ej DK **Flagelloscypha merxmulleri**
Sporer brød- til dråbeformede, 8-12,5 x 4-6,5 µm, Q 1,8-2,1. Frugtlegerer op til 0,4 mm brede, ofte mange siddende tæt sammen; hår ± cylindrisk



med op til 4 µm lange amorfe til rombeformede krystaller, men indimellem også med lidt tyndere hår med flagelagtige, eventuelt 1 gang forgrenede spidser; basidier 4-sporede; med øskner; på ved af fx mammuttræ, ene, rose og kornel; meget sjældent eller overset

tætsiddende hængeskål (*Flagelloscypha libertiana*)



59. Sporebærende lag lyst gråligt (□); sporer bredt ellipsoidiske, 10-15 x 7,5-12 µm. Frugtlegerer 1-2 mm brede; med øskner; på bark og diverse slyngplanter, urtestængler og blade, ofte tørt; almindelig, dog tilsyneladende ikke mod vest **grå frynserede (*Lachnella alboviolascens*)⁶**
Sporebærende lag hvidt (□); sporer ± citronformede, 9-14 x 7-9 µm. Frugtlegerer 0,5-1 mm brede; sporer meget variable, idet de tilsyneladende spirer fra enden, sådan at spidsen modsat apikulus nærmest bliver en snabel; med øskner; på bark og diverse urtestængler, ofte tørt; ret almindelig, dog tilsyneladende ikke mod vest

hvid frynserede (*Lachnella villosa*)

60. Spore-Q over 2,1 . . . 61
Spore-Q under 2,1 . . . 74

61. På ved af nåletræ. Frugtlegerer med lille stok; sporer skævt dråbeformede til smalt ellipsoidiske, 7-8,5 x 2,5-3,5, Q 2,6-2,7 µm; basidier 4-sporede; med øskner; hår med op til 6 µm lange amorfe til rombeformede krystaller; DK? **Flagelloscypha abieticola**
På andre voksesteder . . . 62

62. Hår med små, grynede krystaller, svagt dextrinoide. Sporer 9,5-12,5 x 3,5-4,5 µm, Q ca. 2,8; basidier 4-sporede; med øskner; på hyld og skræppe (?); ej DK **Flagelloscypha dextrinoidea**
Hår med nåleformede til rombeformede krystaller, næppe dextrinoide . . . 63

63. Spore-Q 2,8-4,3 . . . 64
Spore-Q 2,1-2,7 . . . 68



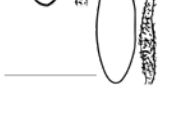
64. Spore-Q over 3,5. Sporer 12-14 x 2,8-3,2 µm; basidier 4-sporede; hår med ret små, nåleformede krystaller; på urtestængler (mynte); meget sjældent **langsporet hængeskål (*Flagelloscypha longispora* nom. prov.)**
Spore-Q 2,9-3,2 . . . 65

65. Randhår påfaldende pludseligt indsnævrede mod den tynde spids; med produktion af konidier fra både basalhyfer og randhår. Sporer smalt og skævt dråbeformede, (7,5-) 8,5-10 (-11,5) x 2,5-3,5 µm, Q 3,1; basidier 4-sporede; med øskner; hår med op til 2 µm store krystaller; kendt fra mynte-stængler; ej DK **Flagelloscypha abruptiflagellata**
Randhår gradvist afsmalnende; uden konidier; sporer eventuelt større . . . 66



66. Sporer 2-3 µm brede; nøgne hårspidser meget korte og ikke flagelagtige. Sporer smalt og skævt dråbeformede, 7,5-9,5 x 2-3 µm, Q ca. 3; basidier 4-sporede; med øskner; hår med op til 2 µm lange nåleformede krystaller; på blade af træer; meget sjældent eller overset **førne-hængeskål (*Flagelloscypha punctiformis*)**
Sporer 3-4,5 (-5) µm brede; nøgne hårspidser lange og flagelagtige . . . 67

67. Basidier overvejende 2-sporede; på blade. Sporer (8-) 9-13 (-15) x 3-4,5 (-5) µm; Q 2,9-3, smalt og skævt dråbeformede; med øskner; hår med op til 5 µm lange ± nåleformede krystaller; meget sjældent **Flagelloscypha faginea**
Basidier 4-sporede; på blade af tokimbladede urter. Sporer 10-12,5 x 3-4 µm; nøgne hårspidser lange. Sporer skævt dråbeformede, Q 2,9-3,5x; ej DK **Flagelloscypha fusispora** ss. P. Smith



6. Den mere gule *Lachnella albohelvola* er beskrevet fra klynger i Tyskland. Det er uklart, om det er en selvstændig art.



68. Sporer 12,5-15 µm lange; kendt fra avneknippe. Frugtlegerer 0,5-2 mm brede, ofte helt skiveformede; sporer 12,5-15 x 5-5,5 µm; basidier 4-sporede; hår med flagelispidser og ret store, nåle- til rombeformede krystaller; med øskner; sjælden eller overset

avneknippe-hængeskål (*Flagelloscypha cladii* nom. prov.)

Sporer kortere; næppe på avneknippe 69



69. Sporer 9-12 x (3,5-) 4-5,5 (-6) µm, Q ca. 2,3. Sporer skævt dråbeformede, tenformede til mandelformede; basidier 2-4-sporede, typisk indsnævrede på midten; med øskner; hår med op til 6 µm lange, noget spredte, smalt trekantede krystaller, der til dels løsnes og flyder omkring i præparatet som fossile hajtænder; på ved og urter; meget sjælden

Christinas hængeskål (*Flagelloscypha christinae*)

Sporer mindre 70

70. Den krystalbesatte del af hårene krøllet og smågernet, bærende en lang, tilspidsende, glat del; på læderagtige blade (kristtorn, vedbend, rhododendron). Sporer 6-8 x 2,2-3 µm, Q 2,2-2,4; basidier 4-sporede; med øskner; hår med små, amorf til rombeformede krystaller; ej DK (rapporteret fra England)

Incrustocalyptella columbiana

Den krystalbesatte del af hårene toner jævnt over i den nøgne spids; på diverse græsser og urter 71

71. Med cylindriske, septerede celler mellem hårene og hymeniet. Sporer 7,5-8 x 3-3,5 µm, Q 2,3-2,5, skævt dråbeformede; basidier 4-sporede; med øskner; hår med op til 2 µm lange, nåleformede krystaller; på blade; ej DK

Flagelloscypha lachneoides

Uden sådanne overgangsceller 72



72. Randhårenes spidser ± afrundede, ikke som typiske flageller; randhårenes basis tyndvægget og ofte kollaberende. Sporer dråbeformede, (5-) 6-8 (-9,5) x (2,5-) 3-3,5 (-4) µm, Q 2,1-2,3; basidier 4-sporede; med øskner; hår med op til 5 (-5,5) µm lange, nåleformede krystaller; på løvtræsblade, urter og bregner; meget sjælden eller overset

buthåret hængeskål (*Flagelloscypha donkii*)

Randhårenes spidser typiske tynde spidse flageller; randhårenes basis tykvægget og næppe kollaberende 73



73. Frugtlegerer siddende; på siv, halvgræsser og græsser. Sporer ± tenformede, (6-) 7-8,5 (-11,5) x (2,5-) 3-3,5 (-4,5) µm; Q 2,2-2,6; basidier 4-sporede; med øskner; hår med op til 3,5 µm lange, nåleformede til rombeformede krystaller; sjælden, men snarere overset

græs-hængeskål (*Flagelloscypha pilatii*)

Frugtlegerer med lille stok; mest på diverse kraftige stængler fra tokimbladede urter. Sporer dråbe- til tenformede, 7-8,5 x (2,5-) 3-4 (-4,5) µm, Q 2,1-2,5; basidier 4-sporede; med øskner; hår med op til 4 µm lange, nåleformede til rombeformede krystaller; undertiden med konidieproduktion fra hymeniet; DK?

Flagelloscypha kavinae

74. Sporer 2,5-3,5 µm brede

..... se buthåret hængeskål (*Flagelloscypha donkii*), pkt. 72

Sporer over 3,5 µm brede 75

75. Sporer brød-, mandel- til citronformede eller tre- til firekantede 76

Sporer ± ellipsoidiske til næsten-kugleformede 80

76. Sporer tre- til firekantede. Sporer 7-9,5 x 5-7,7 µm; basidier 4-sporede; hår med op til 5 µm lange, nåleformede krystaller; med øskner; på bregner; ej DK

Flagelloscypha tetraedispora

Sporer brød-, mandel- til citronformede 77



77. Spore-Q 1,4-1,7, ± citronformede. Sporer 7,5-8,5 x 4-6 µm; basidier 4-sporede; med øskner; hår med op til 5 µm lange, nåleformede til rombeformede krystaller; på bark og ved af løvtræ; ej DK

Flagelloscypha citrispora⁸

Spore-Q 1,7-2,1; brød- til mandelformede 78

78. Sporer 8-12,5 x 4-6,5 µm, Q 1,8-2,1; hår krystalbelagte til spidsen

..... se **tætsiddende** hængeskål (*Flagelloscypha libertiana*), pkt. 58

Sporer 7-10,5 x 4-5,5, Q 1,7-2; hår med nøgne spidser 79

79. Med forgrenede randhår; basidier 4-sporede. Basidier eventuelt indsnævrede på midten; sporer 8-9,5 x 4-5,5 (-6,5) µm, Q ca. 1,7-1,9; hår med op til 5 µm lange, nåleformede krystaller; med øskner; på kviste; ej DK

Flagelloscypha montis-anagae

Med ugrene randhår; basidier overvejende 2-sporede. Basidier næppe indsnævrede på midten; sporer 7-10,5 x 4-5,5 µm, Q 1,7-2; hår med op til 5 µm lange, nåleformede til rombeformede krystaller; med øskner; på bark, ved og blade af løvtræer, sjældnere urtestængler; hist og her

lille hængeskål (*Flagelloscypha minutissima*)

80. Sporer 5,5-7 µm brede 81

Sporer 3,5-5,5 µm brede 82

81. Randhår oftest helt krystaldækkede; hår kun svagt opsvulmende i 10% KOH

..... se *Flagelloscypha merxmulleri*, pkt. 58

Nøgne ender på randhårene op til 50 µm lange; hår stedvist meget opsvulmende i 10% KOH. Sporebærende lag med alderen noget gulligt; sporer 8-10,5 x 6-9 µm, Q ca. 1,4; hår med små, op til 1 µm lange krystaller; basidier 4-sporede; med øskner; på kraftige urtestængler og gyvel; meget sjælden

***Flagelloscypha obovatispora* ss. auct.⁹**

82. Spore-Q 1,2-1,3. Sporer 5-6 x 4,5-5 µm; basidier 4-sporede; hår med op til 3 µm lange krystaller; på bark; ej DK

***Flagelloscypha globosa* ss. Lehmann**

Spore-Q over 1,4 83

83. Spore-Q 1,5-1,8; hår med op til 1,5 µm lange, noget nåleformede krystaller. Sporer 6,5-8,5 x 4-5,5 µm, Q 1,5-1,8; basidier 4-sporede; med øskner; på ved, kraftige urter og blade; meget sjælden eller overset

bredsporet hængeskål (*Flagelloscypha orthospora*)

Spore-Q 1,8-2,1; hår med op til 4 µm lange nåleformede til rombeformede krystaller 84

84. På fælleskødet (stromaet) af kernesvampe; frugtlegerer meget tiltrykte og åbne; sporer 7,5-9 x 3,5-4,5 µm. Sporer ± ellipsoidiske, Q ca. 1,9; basidier 4-sporede; med øskner; ej DK

***Flagelloscypha parasitica* ss. auct.¹⁰**

På blade og urtestængler; frugtlegerer dybt skålformede; sporer (7,5-) 8,5-10 (-11,5) x 4-5,5 µm. Spore-Q 1,8-2,1, ellipsoidiske; basidier 2-sporede, sjældnere 4-sporede; hår med op til 4 µm lange, nåleformede krystaller; med øskner; DK?

***Flagelloscypha oblongispora* ss. auct.¹¹**



7. Beskrevet fra Columbia, men rapporteret fra England (Peter Smith, pers. medd.).

8. Reids undersøgelse af Pilats typeindsamling gav sporemaal på 7,2-8,75 x 4-5 µm. Måler man Reids tegnede sporer, opnår man en Q på omkring 1,66. Andre, inkluderede indsamlinger fra Europa og Nordamerika har noget smallere sporer. Arten er formodentlig identisk med Lehmanns *F. minutispora* var. *nidulus*.

9. *Flagelloscypha obovatispora* er beskrevet fra Venezuela, men er bl.a. rapporteret fra det nordlige Tyskland.

10. *Flagelloscypha parasitica* er beskrevet fra Sri Lanka, men et fund er rapporteret fra Tyskland.

11. *Flagelloscypha oblongispora* er beskrevet fra Colombia, men et fund er rapporteret fra Holland, og noget dansk materiale nøgler også hertil.